

Руководство

по регистрации, загрузке и активации
программных продуктов Autodesk
на портале
Autodesk Academic Resource Center

Содержание

3	1. Что такое Академический Ресурсный Центр Autodesk?
3	2. Какие версии программного обеспечения предоставляются на портале ARC?
4	3. Где можно получить подробную информацию о функциональных возможностях программных продуктов Autodesk?
4	4. Регистрация на портале ARC
7	5. Доступ к portalу ARC
8	6. Загрузка программных продуктов
10	7. Установка менеджера лицензий
12	8. Получение лицензии
16	9. Настройка менеджера сетевых лицензий
21	10. Установка программного обеспечения
22	11. Объединение лицензий для нескольких продуктов
22	12. Минимальные системные требования к программным продуктам
22	13. Получение дополнительных лицензий
22	14. Запрос сертификата легальности программного обеспечения
23	15. Лицензии для личного использования студентам и преподавателям
23	16. Дополнительная информация об образовательной программе Autodesk
24	Приложение 1. Краткое описание назначения продуктов Autodesk

1. Что такое Академический Ресурсный Центр Autodesk?

Академический Ресурсный Центр Autodesk / Autodesk Academic Resource Center / (далее ARC) — это специализированный портал, который обеспечивает учебным заведениям возможность бесплатной загрузки образовательных лицензий полнофункциональных версий программных продуктов Autodesk

для использования их в учебном процессе в компьютерных классах.

Это позволяет учебному заведению в неограниченном количестве, полностью легально и оперативно установить в компьютерных классах самые актуальные и официаль-

но локализованные версии программных продуктов Autodesk непосредственно с сайта производителя и правообладателя.

Официальный адрес портала:
www.autodesk.com/academic

2. Какие версии программного обеспечения предоставляются на портале ARC?

Академический Ресурсный Центр Autodesk предоставляет самые последние версии программных продуктов Autodesk, официально

доступных на текущий момент времени всем пользователям (образовательным и коммерческим), а также 2 предыдущих версии.

Перечень полнофункциональных версий программных продуктов Autodesk, доступных для загрузки с портала ARC на 19 июня 2012 года:

Программный продукт	Языки локализации	Версии	Версия для Windows 32 bit	Версия для Windows 64 bit	Версия для Mac
AutoCAD	English/Русский	2010, 2011, 2012, 2013	•	•	
AutoCAD Architecture	English/Русский	2010, 2011, 2012, 2013	•	•	
AutoCAD Civil 3D	English/Русский	2010, 2011, 2012, 2013	•	•	
AutoCAD Electrical	English/Русский	2010, 2011, 2012, 2013	•	•	
AutoCAD Map 3D	English/Русский	2010, 2011, 2012, 2013	•	•	
AutoCAD Mechanical	English/Русский	2011, 2012, 2013	•	•	
AutoCAD MEP	English/Русский	2010, 2011, 2012, 2013	•	•	
AutoCAD Plant 3D	English/Русский	2013	•	•	
AutoCAD Raster Design	English	2013	•	•	
AutoCAD Structural Detailing	English/Русский	2010, 2011, 2012, 2013	•	•	
Autodesk 3ds Max	English	2010, 2011, 2012, 2013	•	•	
Autodesk 3ds Max Design	English	2012, 2013	•	•	
Autodesk Alias Automotive	English	2012, 2013	•	•	•
Autodesk Alias Design	English	2012, 2013	•	•	•
Autodesk Ecotect Analysis	English	2011	•		
Autodesk Inventor Pro	English/Русский	2010, 2011, 2012, 2013	•	•	
Autodesk Maya	English	2011, 2012, 2013	•	•	•
Autodesk Moldflow Adviser Ultimate	English	2013	•	•	
Autodesk MotionBuilder	English	2011, 2012, 2013	•	•	
Autodesk Mudbox	English	2010, 2011, 2012, 2013	•	•	•
Autodesk Navisworks Manage	Мультиязычный	2010, 2011, 2012, 2013	•	•	
Autodesk Quantity Takeoff	English	2013	•		
Autodesk Revit Architecture	English/Русский	2010, 2011, 2012, 2013	•	•	
Autodesk Revit MEP	English/Русский	2010, 2011, 2012, 2013	•	•	
Autodesk Revit Structure	English/Русский	2010, 2011, 2012, 2013	•	•	
Autodesk Robot Structural Analysis Professional	English	2011, 2012, 2013	•	•	
Autodesk Showcase	English	2010, 2011, 2012, 2013	•	•	
Autodesk Simulation Multiphysics	English	2012, 2013	•	•	
Autodesk Sketchbook Designer	English	2011, 2012, 2013	•	•	•
Autodesk Sketchbook Pro	English	2010, 2011	•		•
Autodesk Softimage	English	2011, 2012, 2013	•	•	
Autodesk Vault Professional	English	2011, 2012, 2013	•	•	

3. Где можно получить подробную информацию о функциональных возможностях программных продуктов Autodesk?

Более подробная информация о функциональных возможностях программных продуктов Autodesk, а также о том, что нового в последней версии каждого продукта, доступна на русском языке по адресу: www.autodesk.ru/products

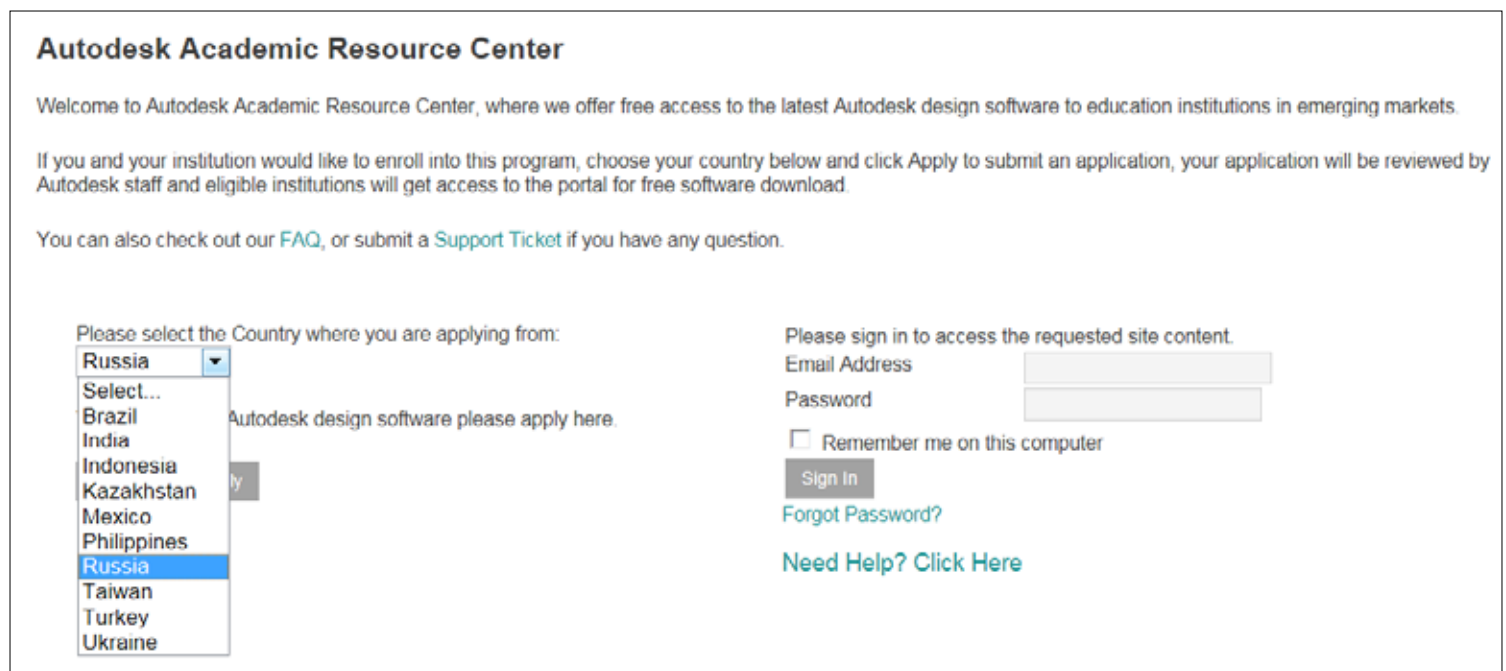
Краткое описание приводится в *Приложении 1* данного руководства.

4. Регистрация на портале ARC

Для начала регистрации на портале ARC необходимо перейти по ссылке autodesk.com/academic

1) В правой части экрана следует выбрать страну, к которой относится образовательное учреждение, и нажать кнопку *Click here to Apply* для перехода к экрану регистрации.

Важно! Страна должна быть выбрана правильно, так как серийные номера программных продуктов привязаны к конкретной стране. Использование серийных номеров другой страны является нарушением лицензионной политики Autodesk.



2) Далее необходимо корректно заполнить регистрационную форму образовательного учреждения. Перевод соответствующих полей приводится ниже.

Важно! При заполнении регистрационной формы следует придерживаться следующих требований:

- Заполнение формы должно производиться на русском языке.
- Недопустимо использование аббревиатур и сокращений в названии образовательного учреждения без предварительного указания полного названия. Рекомендуется указывать устоявшиеся аббревиатуры, связанные с учебным заведением, в конце строки. Например, «Российский государственный технологический университет имени К.Э. Циолковского — МАТИ».
- Организационно-правовая форма учебного заведения («ГОУ», «НОУ», «МОУ» и т.п.) не указывается.
- Контактная информация (телефоны, адрес) должна быть полной и актуальной.

* Institution Name	* Название учебного заведения
* Institution Department	* Название подразделения учебного заведения
* Discipline (select most suited)	* Выберите основное направление обучения
* Number of Faculty in Department	* Количество факультетов в подразделении
* Total Number of Students in Department	* Количество студентов в подразделении
* Type of Institution	* Тип учебного заведения
* Title of the Applicant	* Предпочитаемое обращение
* Last Name of applicant	* Фамилия контактного лица
* First Name of applicant	* Имя контактного лица
* Email	* Адрес электронной почты
* Re-enter Email	* Повторите адрес электронной почты
* Telephone Number	* Номер рабочего телефона
* Cell Phone Number	* Номер мобильного телефона
* Address Line 1 Address Line 2 Address Line 3	Адрес: улица, дом, стрение, аудитория
* City	* Город
* State/Province	* Область/республика
* Postal Code	* Почтовый индекс
* Autodesk software currently taught (To select more than one, hold Ctrl)	Программное обеспечение Autodesk, которое уже используется в учебном заведении (используйте ctrl для мультивыбора)
* Non Autodesk design software currently taught	САПР других компаний в учебном заведении
* Autodesk software you would like to teach	Какое программное обеспечение планируется использовать (используйте ctrl для мультивыбора)

3) Завершив заполнение формы, как показано ниже, следует нажать кнопку Submit для отправки данных на сайт.


Важно! Необходимо запомнить или записать e-mail и пароль, указанные в регистрационной форме, поскольку эта информация будет использоваться для входа в систему в дальнейшем.

Receive email updates on Autodesk products?	<input type="checkbox"/>	* Отметьте если хотите получать информацию от Autodesk. Сделав это, вы соглашаетесь на передачу данных в Autodesk и компаниям-партнёрам.
Request for Autodesk partner's assistance for training and support	<input type="checkbox"/>	
<i>By selecting this field you are agreeing that your contact details may be passed on to Autodesk partners so that they can contact you to discuss support and training engagements. This will help you in better integration of the software into teaching and learning.</i>		
* Password	Введите пароль дважды	
* Retype Password		
Allow Autodesk Partners to contact you	<input type="checkbox"/>	Отправить
<input type="button" value="Go Back"/> <input type="button" value="Submit"/>		

- 4) Если форма была заполнена верно, на экране будет отображено следующее сообщение:

Attention!

Please ensure you fill in the application form with accurate and complete data. This should include providing your proper address with city, State and PIN code. Incomplete applications are not processed. Your due diligence is highly appreciated in our efforts to empower education.

 **Your application has successfully been submitted.**

IMPORTANT: Next Steps

Your email ID requires verification. Please check your email (the same email you used to register on the portal) inbox for a mail from Autodesk Academic Resource Center (indiaacademic@autodesk.com). After verifying your email, your application will be put into a queue to be reviewed by a site administrator. You will receive an email when your application has been reviewed and processed. Please remember the password credentials you entered on your application. This will be required for you to login.

Did not receive the email?

If your school email system has strong email SPAM blockers, emails sent from Autodesk may have been rerouted. Check your email filter, junk mail box and talk to your school IT department about accepting emails from: indiaacademic@autodesk.com.

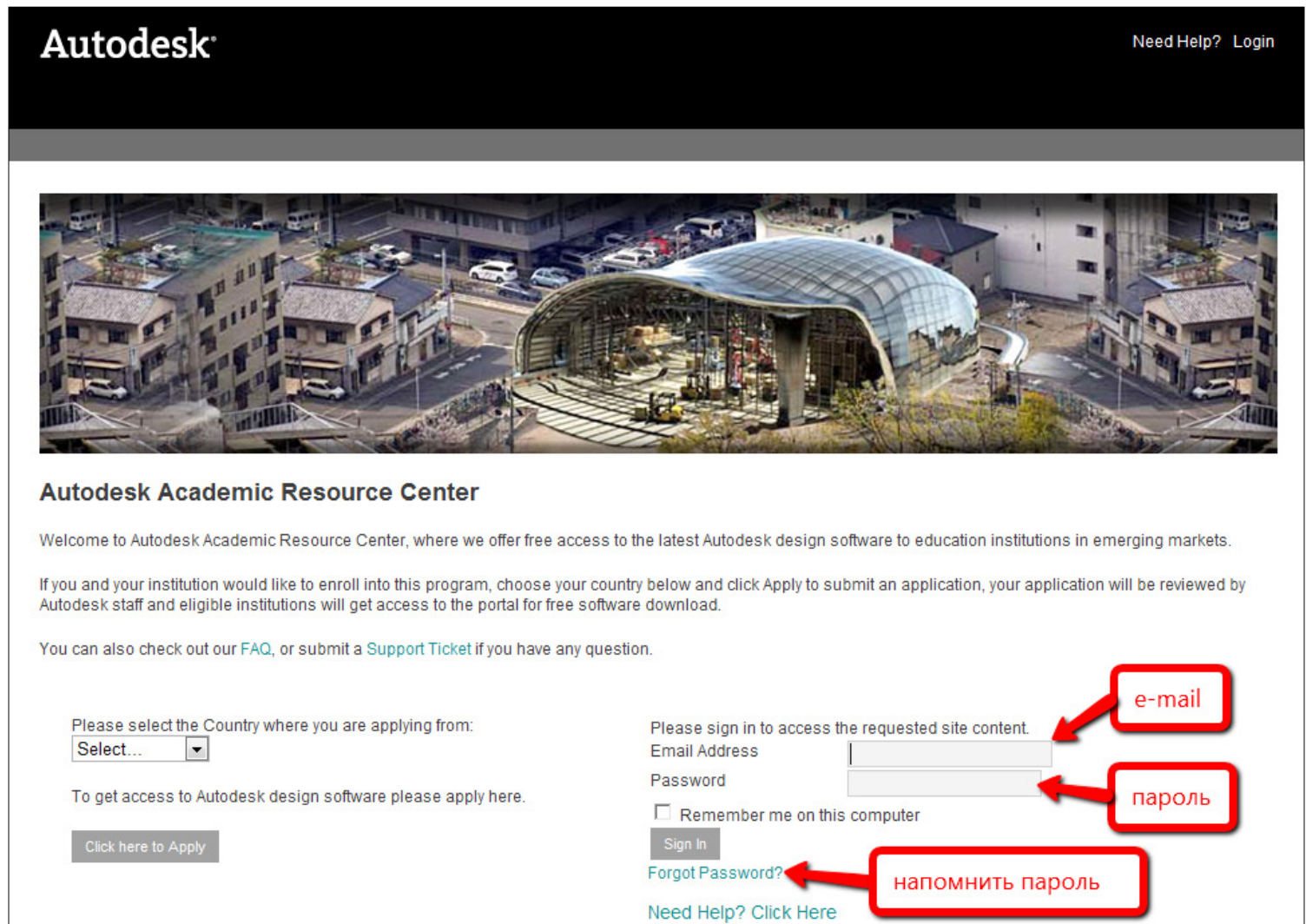
- 5) На указанный адрес электронной почты будет отправлено письмо с подтверждением регистрации и информацией о том, что созданная учётная запись проходит утверждение в Autodesk. Рекомендуется проверить указанный почтовый ящик как можно скорее и подтвердить свой адрес электронной почты, перейдя по ссылке в данном письме.

Обратите внимание, что подтверждение является обязательным шагом, без которого процедура получения лицензии не может быть продолжена.

После утверждения заявки в Autodesk, будет автоматически отправлено ещё одно письмо, после получения которого станет возможным войти на сайт ARC, используя адрес электронной почты и пароля, заданных на шаге №3. Необходимо дождаться подтверждения утверждения вашего гранта (обычно несколько часов), прежде чем появится возможность зайти на сайт.

5. Доступ к порталу ARC

После прохождения процедуры регистрации и одобрения заявки со стороны Autodesk следует войти на портал ARC, воспользовавшись формой на главной странице по ссылке www.autodesk.com/academic, используя e-mail и пароль, созданные ранее.



Autodesk Need Help? Login

Autodesk Academic Resource Center

Welcome to Autodesk Academic Resource Center, where we offer free access to the latest Autodesk design software to education institutions in emerging markets.

If you and your institution would like to enroll into this program, choose your country below and click Apply to submit an application, your application will be reviewed by Autodesk staff and eligible institutions will get access to the portal for free software download.

You can also check out our [FAQ](#), or submit a [Support Ticket](#) if you have any question.

Please select the Country where you are applying from:

To get access to Autodesk design software please apply here.
[Click here to Apply](#)

Please sign in to access the requested site content.
Email Address
Password
 Remember me on this computer
[Sign In](#)
[Forgot Password?](#)
[Need Help? Click Here](#)

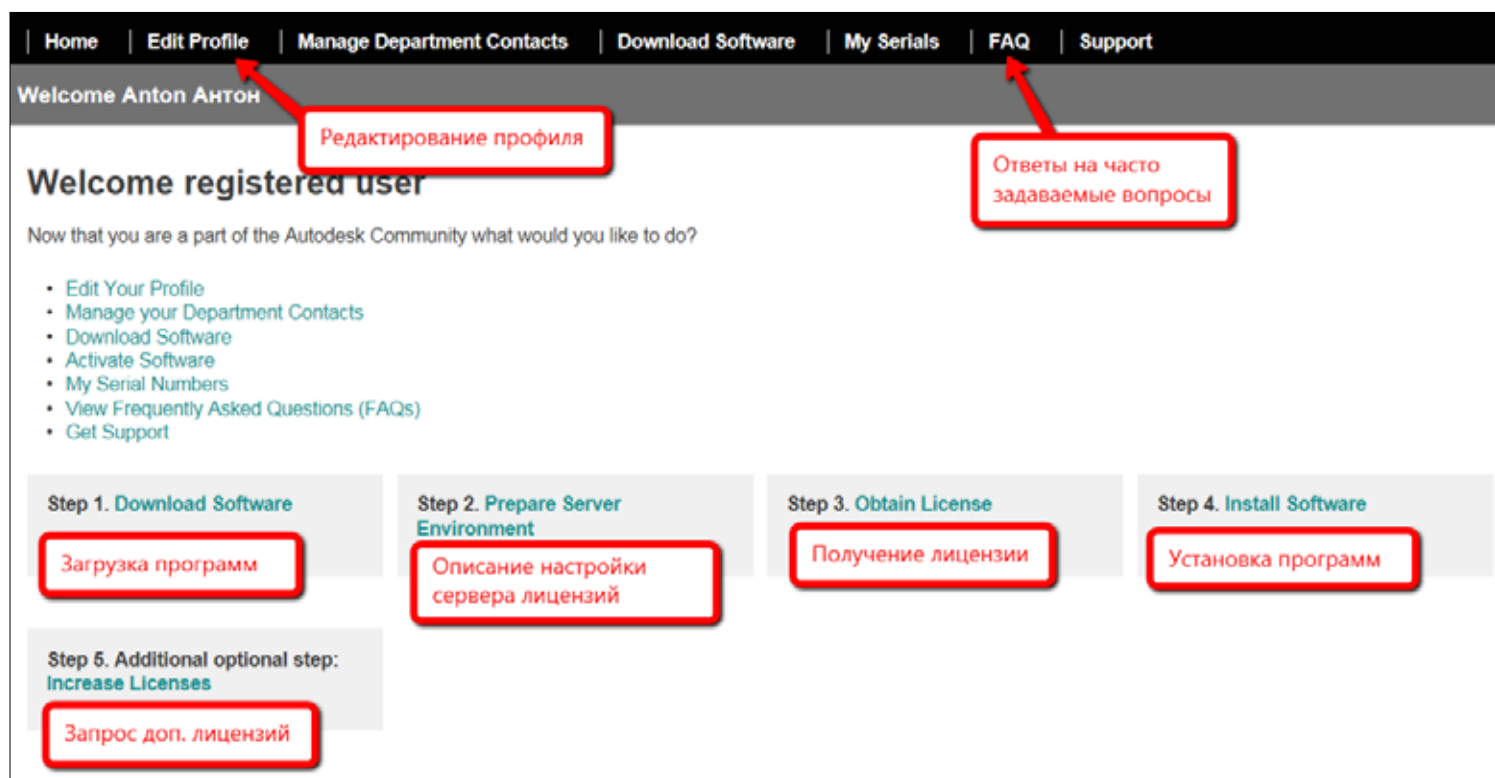
e-mail
пароль
напомнить пароль

При утере пароля есть возможность его восстановления при помощи кнопки *Forgot Password*, показанной на рисунке выше.

После успешного входа будет отображен экран с основными функциональными возможностями портала.

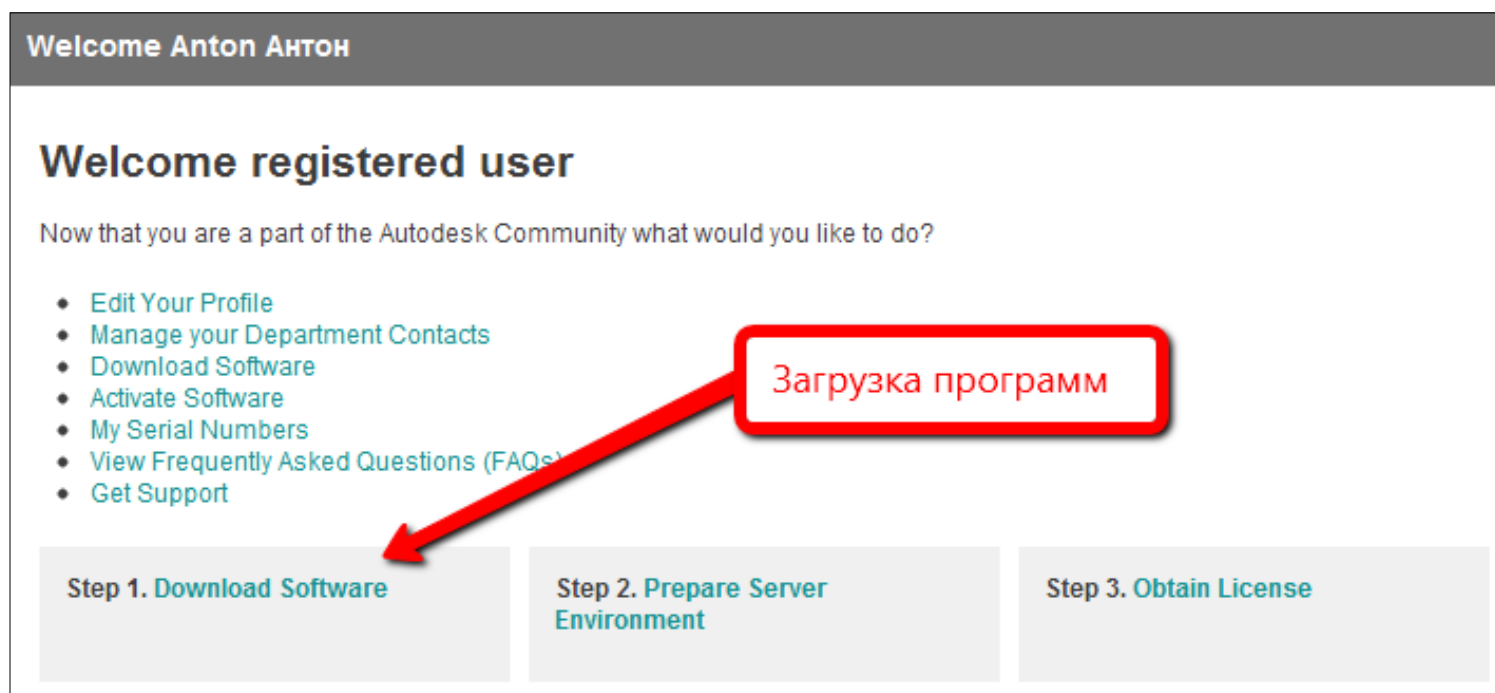
После успешного входа будет отображен экран с основными функциональными возможностями портала.

Их описание и расположение приводится ниже:

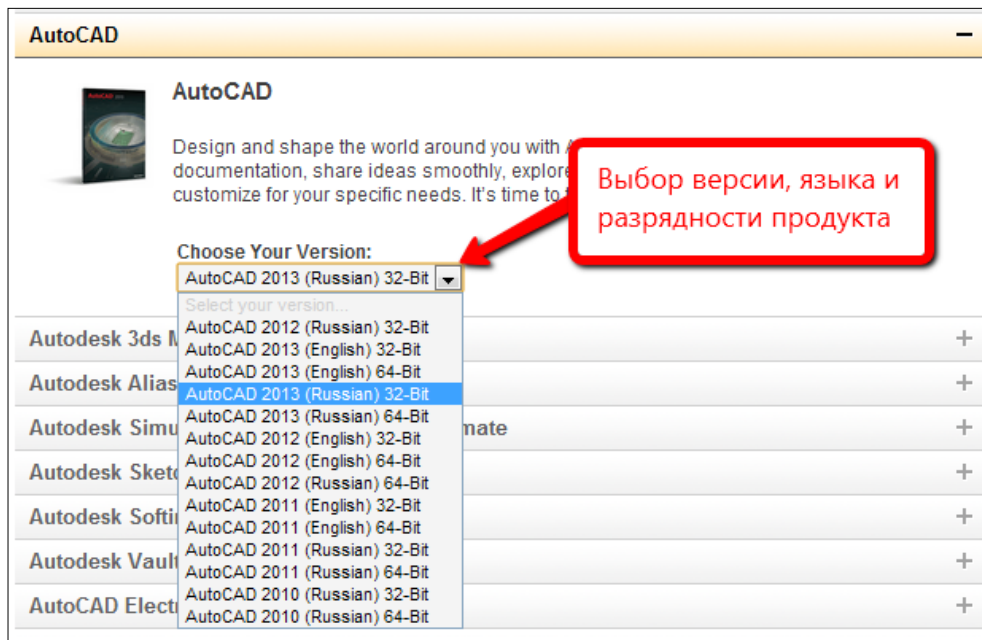


6. Загрузка программных продуктов

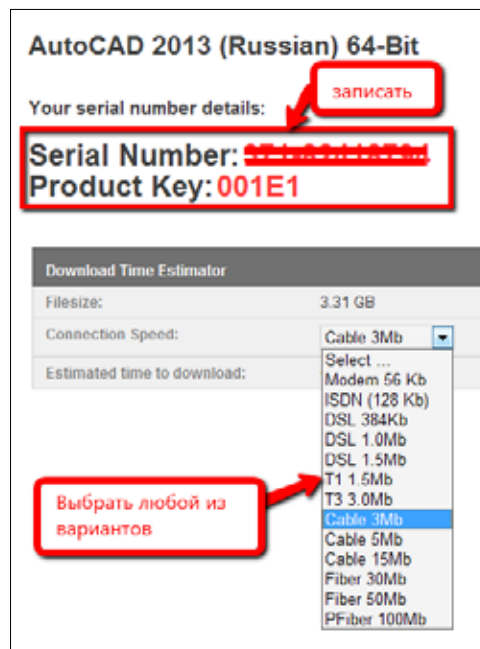
1) Для загрузки программных продуктов, необходимо нажать кнопку *Download Software*:



2) Затем следует выбрать нужный продукт (например, AutoCAD), номер версии (например, 2013), язык и разрядность операционной системы на компьютере, на который будет производиться установка. Разрядность можно увидеть на главном экране свойств системы.



3) После выбора продукта для скачивания на экране будет отображена следующая страница с важной информацией, которую необходимо записать: серийный номер продукта и его ключ.



После выбора скорости соединения (Connection Speed) как показано выше, начнётся процесс загрузки продукта. Обратите внимание, что файлы для загрузки имеют размер в 2-3 раза меньше, чем указано на экране с серийным номером. Тем не менее, для уменьшения риска возникновения ошибок рекомендуется использовать менеджер загрузок, запуск которого будет предложен при начале загрузки.

Также можно использовать любой другой менеджер загрузок, который установлен на компьютере.

Для получения консультационной поддержки по загрузке программных продуктов можно воспользоваться ссылкой:

academic.autodesk.com/?nd=problem_form

Важно! Не рекомендуется устанавливать загруженный продукт без предварительного ознакомления с главами 7, 8 и 9, так как используется сетевой метод лицензирования, который требует настройки.

Дистрибутивы программ для различных серийных номеров не отличаются. Загрузив AutoCAD 2013 Русский на один компьютер, можно скопировать установочный образ на другой компьютер.

7. Установка менеджера лицензий

После загрузки программы необходимо установить менеджер сетевых лицензий. В отличие от привычной большинству пользователей однопользовательской лицензии, сетевая лицензия предполагает установку лицензии на 1 компьютер, а остальные компьютеры получают лицензии динамически по локальной сети. В роли компьютера, распределяющего лицензии, может выступать сервер или же, в простейшем случае, рабочая станция или ноутбук преподавателя. **Необходимым условием сетевого лицензирования является наличие локальной сети в классе.**

Образовательная программа Autodesk позволяет установить все или только отдельные, выбранные программные продукты Autodesk на неограниченное количество компьютеров

в рамках образовательного учреждения. По умолчанию, система предоставляет сетевую лицензию на 125 рабочих мест. При необходимости, это количество может быть увеличено. Для этого необходимо запросить ещё одну лицензию, создав новую учётную запись, как описано в главе 4.

Управление лицензиями происходит через менеджер сетевых лицензий. Как только запускается программный продукт на любом компьютере, он подключается к Менеджеру сетевых лицензий, который проверяет достаточно ли лицензий осталось на нём.

Если «ДА», то 1 лицензия «забирается» с сервера для использования на данном компьютере. Как только Вы закрываете программный

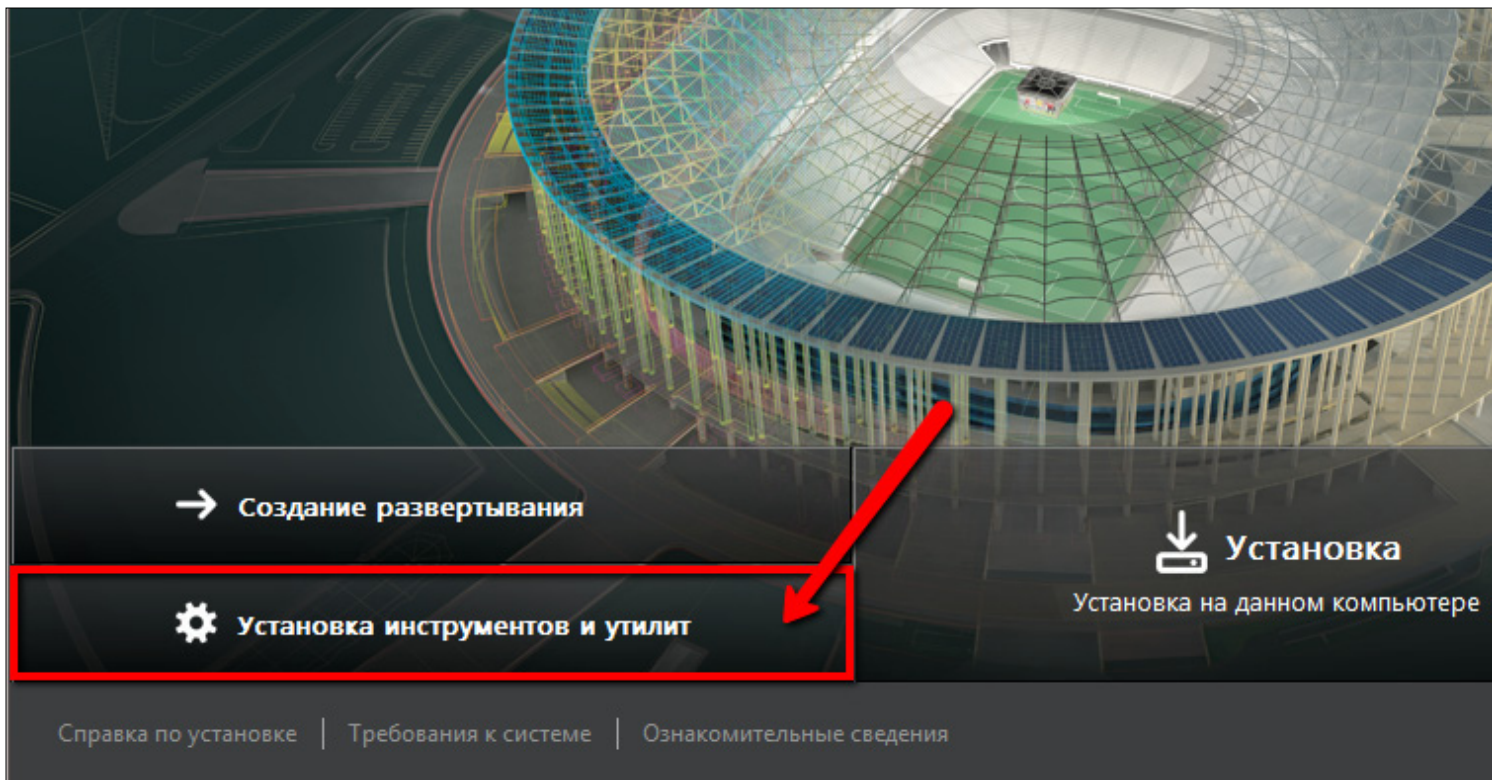
продукт на компьютере, лицензия возвращается на сервер. Таким образом, одновременно может работать 125 компьютеров с продуктами Autodesk в любом сочетании (например, на 80 из них запускается AutoCAD, а на 45 — Autodesk Inventor). Также, если Вы одновременно запустите Inventor и AutoCAD на одном и том же компьютере, они «заберут» только 1 лицензию.

Ниже приводится процедура установки менеджера сетевых лицензий. После этого шага необходимо получить и подключить файл лицензии, как описано в главах 8 и 9.

1) Планирование установки. На этом этапе необходимо выбрать компьютер, который будет использоваться для установки менеджера лицензий и последующего распределения лицензий между компьютерами пользователей/учащихся. Как правило, это компьютер преподавателя или выделенный сервер. Также следует убедиться, что операционная система компьютера Windows XP Home или выше, Vista Home Premium или выше, Windows 7 Home Premium или выше, Windows 2003/2008 Server. Windows Vista и Windows 7 в версии Home Edition не поддерживаются.

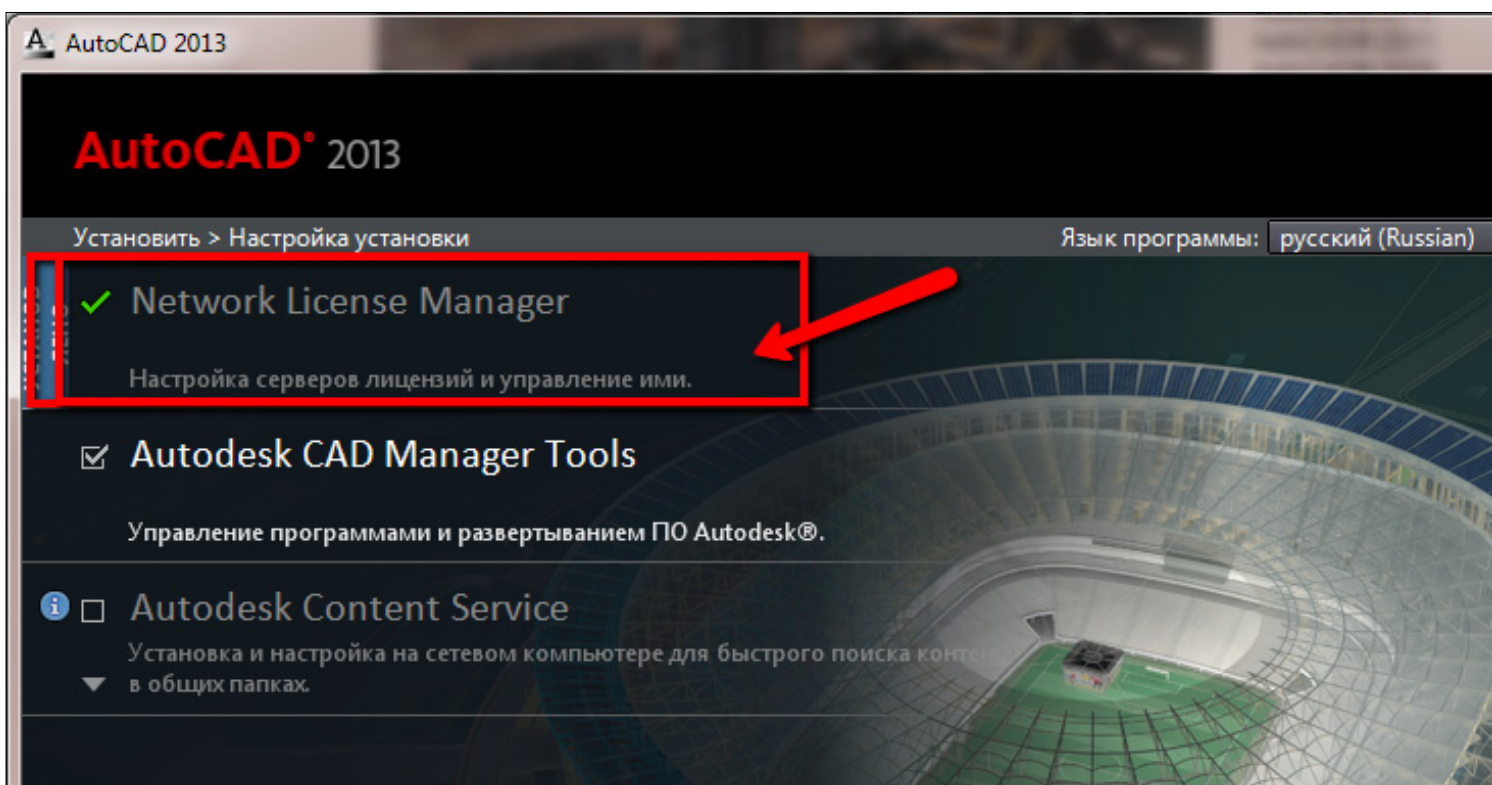
2) Если операционная система на сервере Windows 7, Microsoft® Windows® Server 2008 или 2008 R2, то менеджер сетевых лицензий необходимо загрузить по ссылке usa.autodesk.com/adsk/servlet/ps/dl/item?siteID=123112&id=10976858&linkID=9240618

3) Запуск установки программы, которая была загружена ранее. Следует запустить файл *Setup.exe* из папки, в которую был распакован установочный архив.



Следует нажать кнопку *Установка инструментов и утилит* как показано выше, либо кнопку *Install Tools & Utilities* в английской версии.

4) Далее следует выбрать пункт *Network License Manager*, убрав все остальные опции, и нажать кнопку *Установить*:



5) После окончания установки необходимо нажать кнопку *Завершить*.

Менеджер сетевых лицензий установлен. Следующим шагом является получение файла лицензии, как описано в главе 8.

Можно посмотреть несколько видео по установке и лицензированию и на русском языке по адресу: inventor-ru.typepad.com/my-blog/2012/02/network-licensing-setup.html

Полная инструкция по установке и лицензированию на английском языке приводится после нажатия кнопки *Step 2. Prepare Server Environment* на главной странице портала ARC.

8. Получение лицензии

После загрузки программы необходимо получить сетевую лицензию.

Для получения сетевой лицензии необходимо следовать следующей процедуре:

1) Получение серийного номера. Для этого можно использовать один вышеупомянутых источников: кнопка *My Serials* в верхней части главной страницы портала ARC (см. главу 5), экран загрузки программного продукта (см. глава 6, пункт 3) или письмо электронной почты, которое автоматически отправляется на адрес учётной записи при выполнении загрузки программного обеспечения с сайта.

Важно! Получение серийного номера возможно только после загрузки программного обеспечения с сайта, как описано в главе 6.

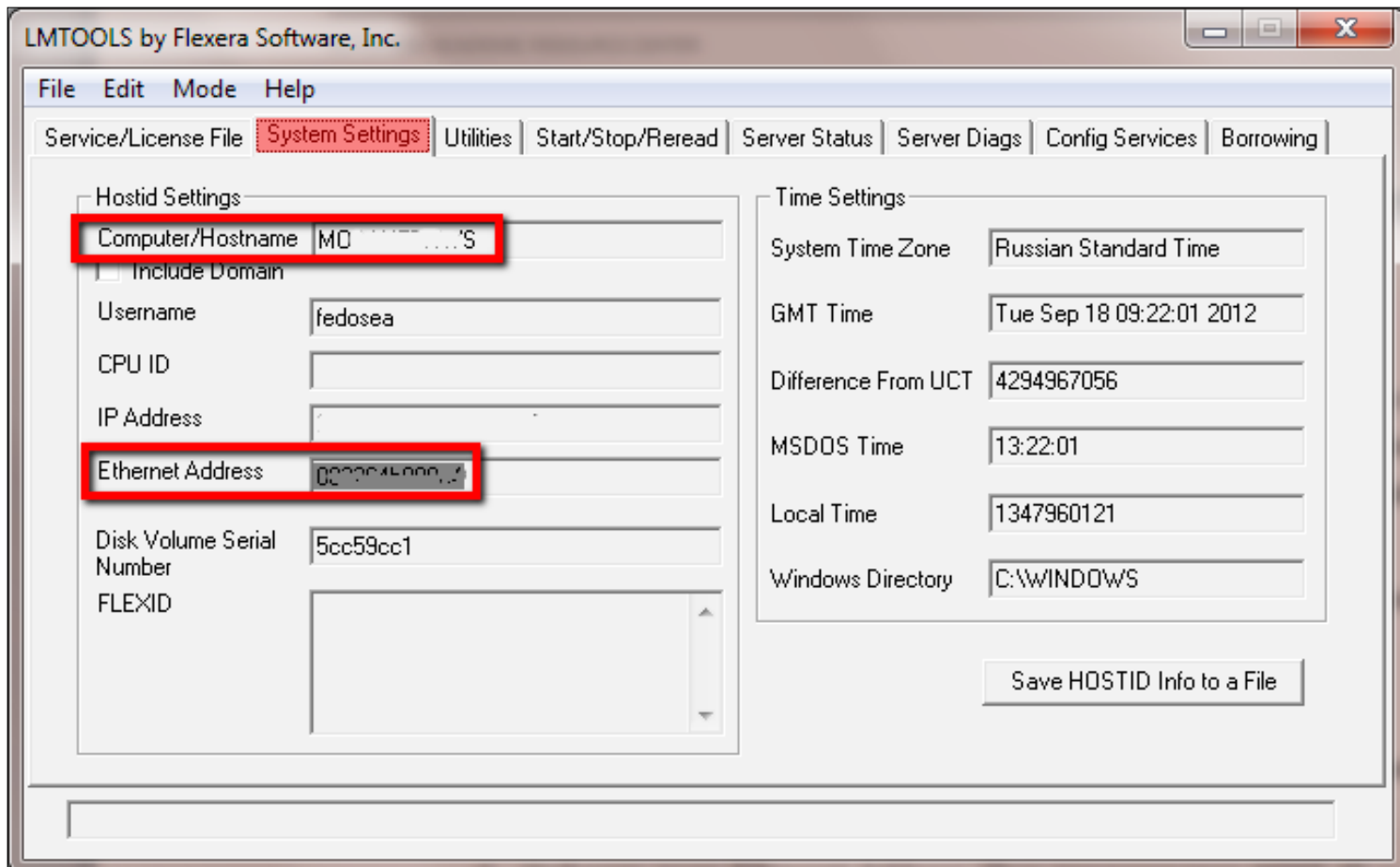
2) Для генерации сетевой лицензии требуется знать имя сервера и его HOST ID/MAC адрес. Эта информация будет запрошена в специальной форме службы регистрации.

HOST ID представляет собой строку из 12 символов вида XX-XX-XX-XX-XX-XX, где могут использоваться цифры от 0 до 9 и буквы от A до F.

- a) Нажмите *Пуск* → *Программы* → *Autodesk* → *Network License Manager* → *LMTOOLS*
- b) Перейдите на закладку *System Settings*
- c) На этой закладке найдите *Computer/Hostname* и скопируйте эту информацию в блокнот.
- d) Найдите поле *Ethernet Address*. Оно представляет HOST ID и состоит из 12 символов. Скопируйте эти символы в блокнот.

Если в вашем случае более 1 группы из 12 символов, то используйте первую из них.

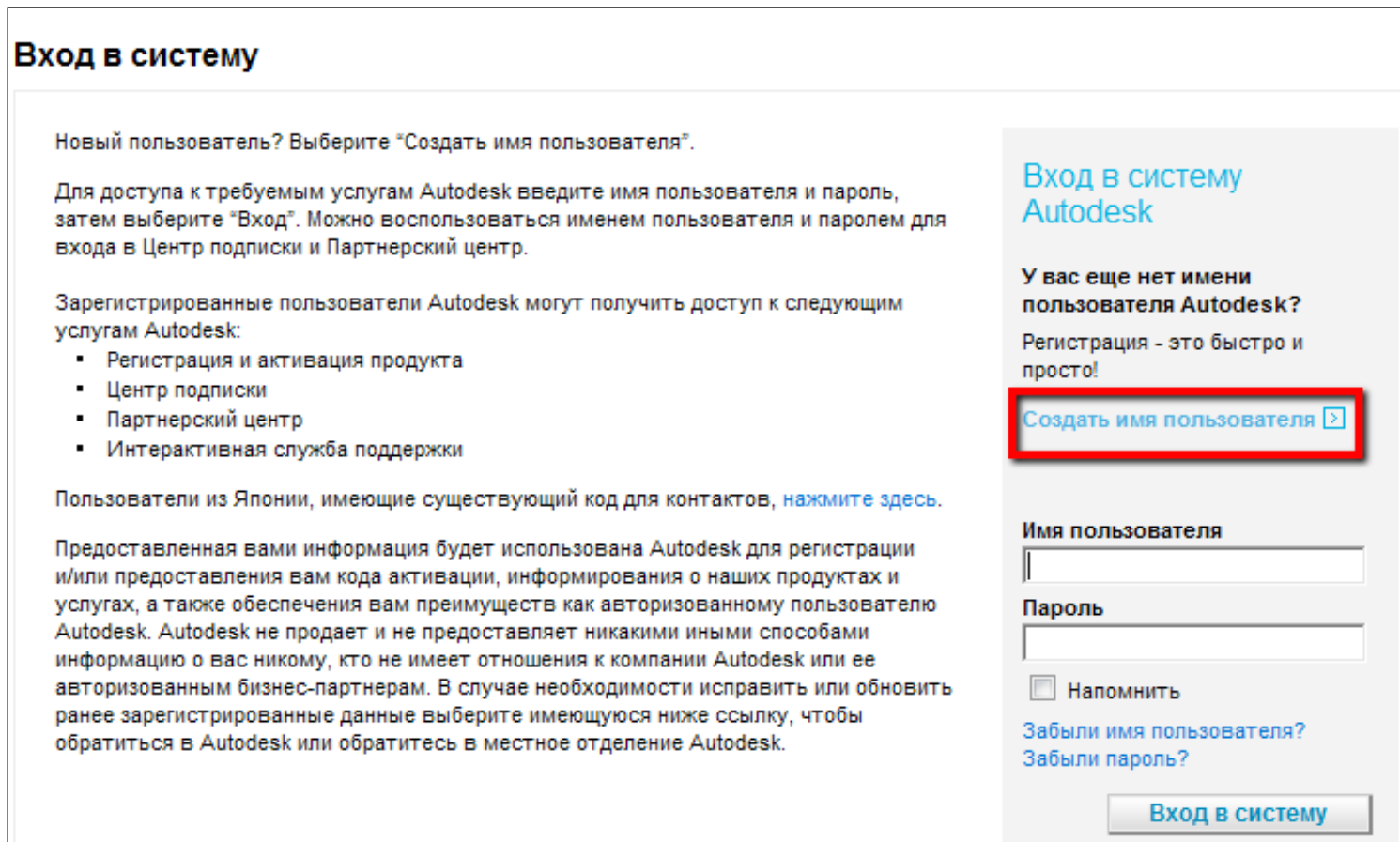
Скопируйте в блокнот.



3) После получения всей необходимой информации о сервере, следует запросить лицензионный файл в специальной форме.

а) Ссылка для регистрации продукта: <https://register.autodesk.com>

б) В появившемся окне следует создать новую учётную запись пользователя Autodesk, нажав кнопку *Создать имя пользователя*, как показано ниже:



- c) Далее следует заполнить форму в соответствии с комментариями на русском языке.
- d) После заполнения форм, появится окно выбора учётной записи. Следует нажать кнопку *Далее*:

Важно! В поле «Имя пользователя» необходимо использовать адрес электронной почты.

Выберите учетную запись Выход из системы

Имя пользователя: Имя Фамилия Язык: [Редактировать](#)
English (en)

Учетные записи
Выберите учетную запись для регистрации продукта:

Выберите	Учетная запись	Адрес	Город	Штат	Почтовый индекс (США)	Страна	Телефон
<input checked="" type="radio"/>	ADSK NO NAME	Ivana Franko 8	Moskva		121108	Russian Federation	

- e) На следующем экране необходимо ввести серийный номер продукта и нажать кнопку *Далее*:

Благодарим за покупку продукта Autodesk.

Следующие страницы помогут выполнить регистрацию и активацию продукта.

Для получения справки о поле нажмите на значке "Справка" ?

Выберите операционную систему продукта ?

Windows

Серийный номер/код продукта. ?

- f) Далее в появившейся форме следует ввести имя сервера (Hostname) и Host ID (Mac/Ethernet address) которые были получены в пункте 2 данной главы.

Учетная запись: **ADSK NO NAME**
Продукт: **Autodesk Vault Collaboration AEC 2012**
Серийный номер:

Введите следующую информацию

Сведения о программе

Тип сетевого сервера ?

Один сервер
 Резервный сервер
 Распределенный сервер

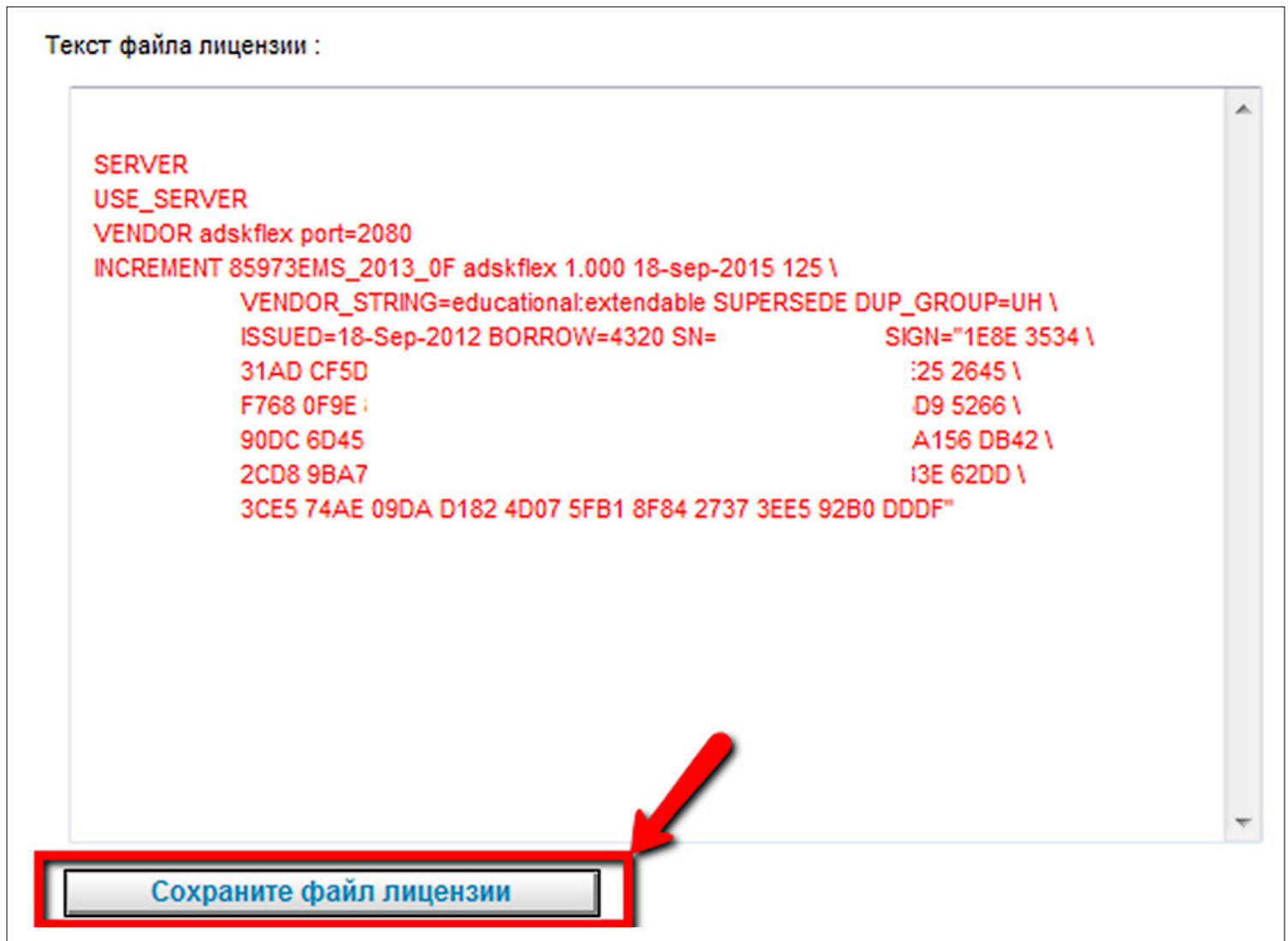
Сервер 1 имя хоста :

Сервер 1 Идентификатор

- g) После этого будет создан файл лицензии, который нужно сохранить на жёстком диске на сервере.

Следует создать папку «Licenses» по адресу `C:\Program Files\Autodesk Network License Manager\Licenses` и скопировать содержимое лицензионного файла в текстовый документ с расширением *.lic.

Также можно воспользоваться соответствующей кнопкой в форме, как показано ниже.



В следующей главе будет рассмотрен вопрос подключения данного файла к серверу лицензий.

Детальная информация на английском языке об активации программного обеспечения приводится на главной странице портала после перехода по ссылке *Step 3. Obtain License*.

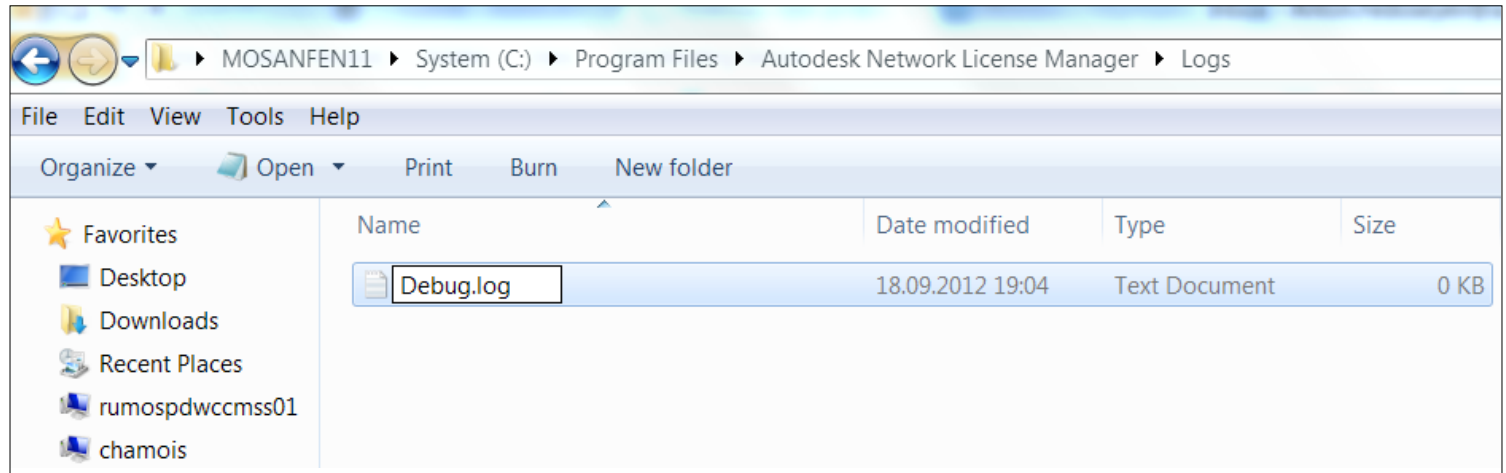
Если по каким-либо причинам не удаётся активировать лицензию, необходимо запросить лицензию, воспользовавшись следующей формой:
www.autodesk.com/licensesupport_ru

9. Настройка менеджера сетевых лицензий

После того как были загружены необходимые программные продукты, выбран сервер, установлен менеджер сетевых лицензий, получен файл лицензии, как описано в главах 6, 7 и 8, необходимо подключить файл лицензии к менеджеру лицензий.

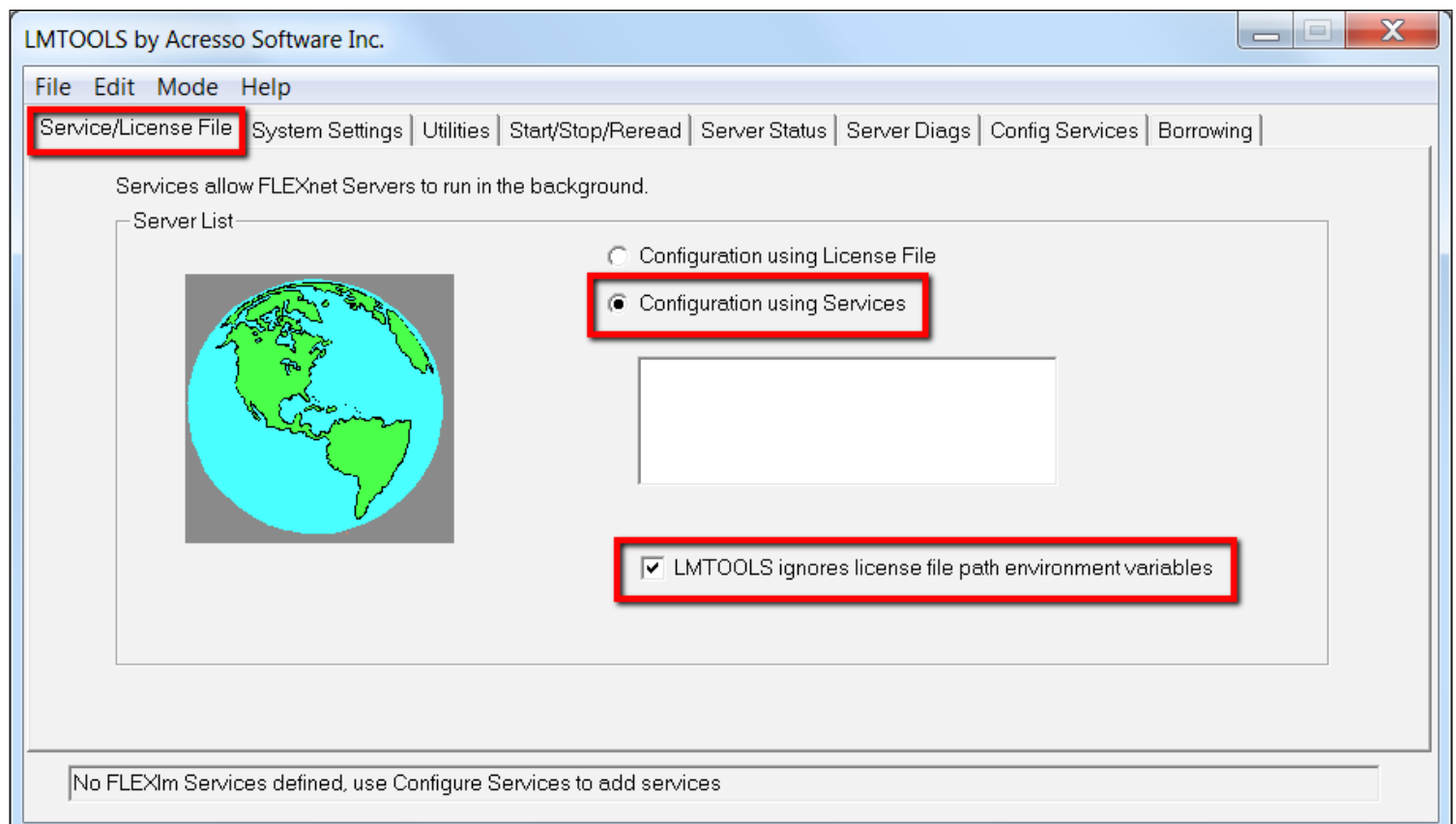
1) Необходимо создать папку с именем Logs в существующей директории *C:\Program Files\Autodesk Network License Manager*.

2) В папке *Logs* следует создать текстовый файл с именем *Debug.log*, где *log* — это расширение файла.



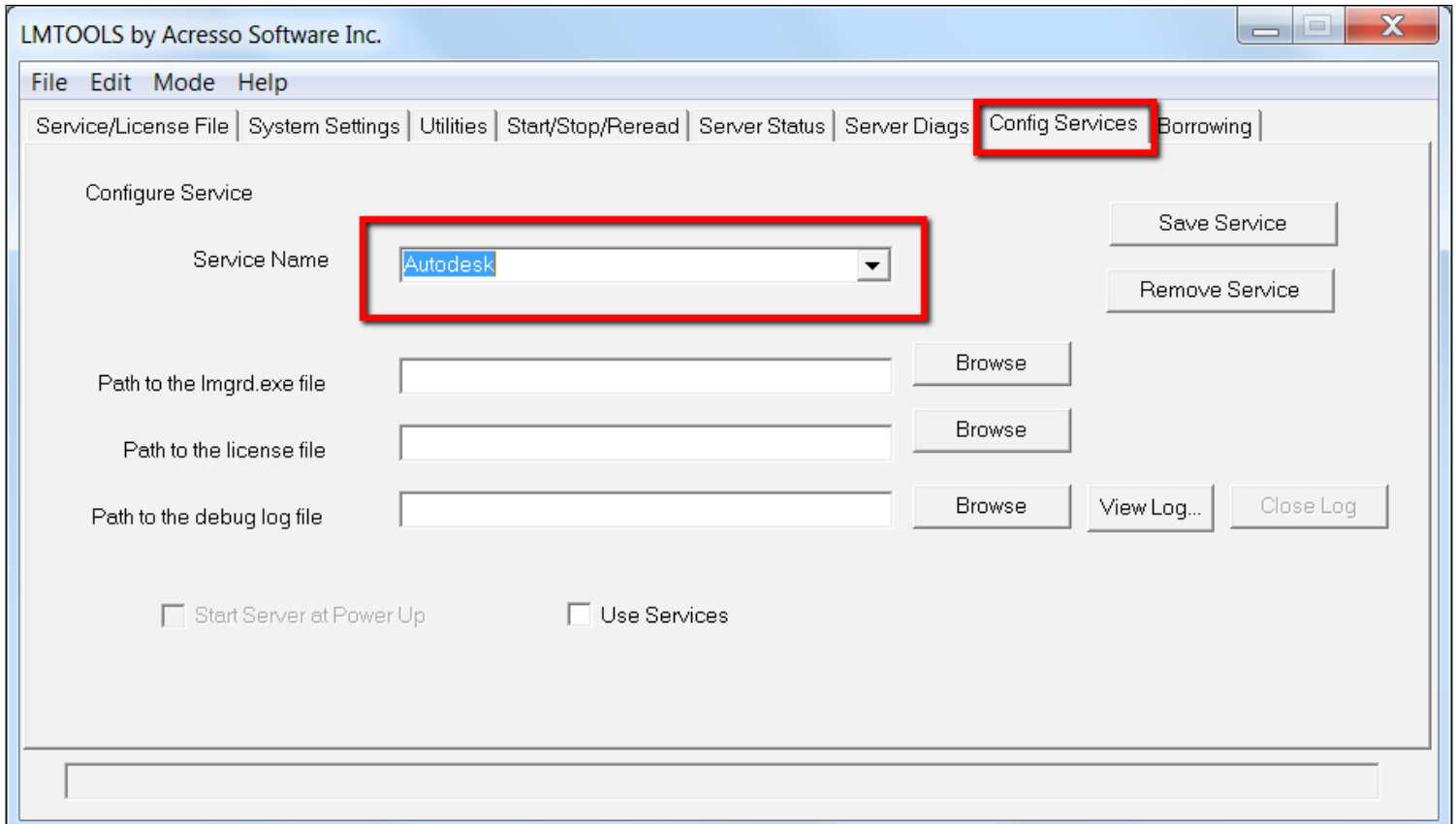
3) Далее необходимо запустить менеджер сетевых лицензий через меню *Пуск* → *Все программы* → *Autodesk* → *Network License Manager* → *LMTOOLS Utility*

4) На первой вкладке следует выбрать опцию «*Configuration Using Services*» и отметить галочку, как показано ниже:

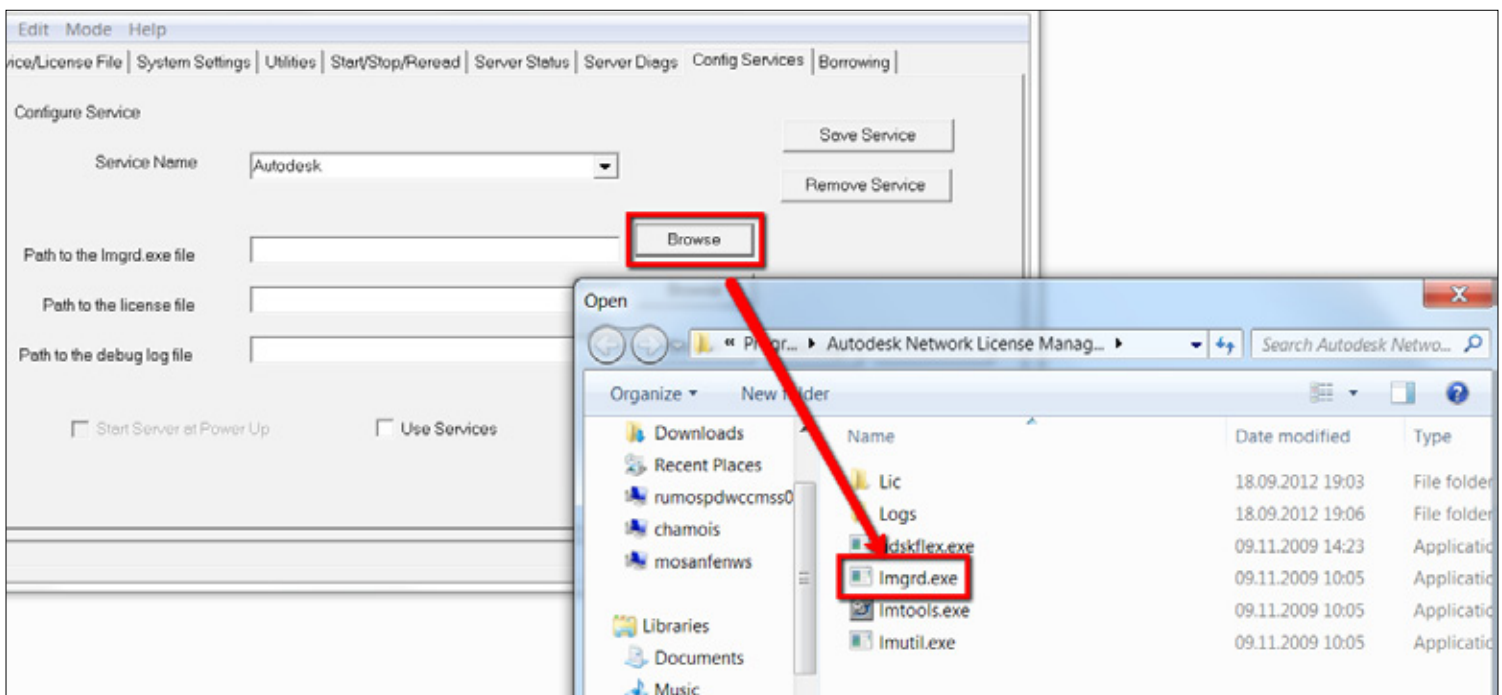


Следующим шагом будет описание параметров будущего сервиса:

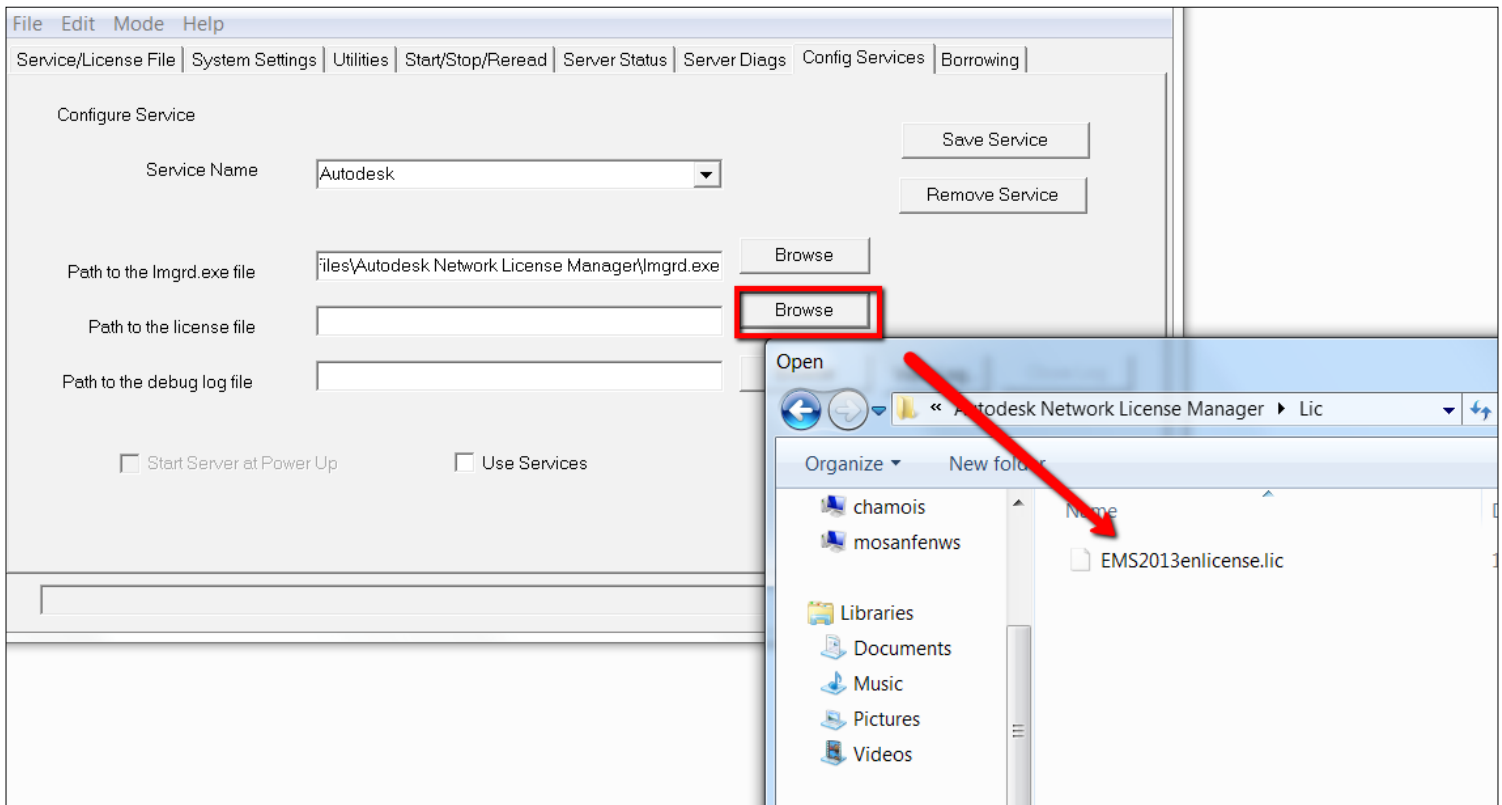
1) На вкладке *Config Services* рекомендуется изменить имя сервиса. Для этого следует щёлкнуть дважды в поле *Service Name* и задать новое имя, например, Autodesk.



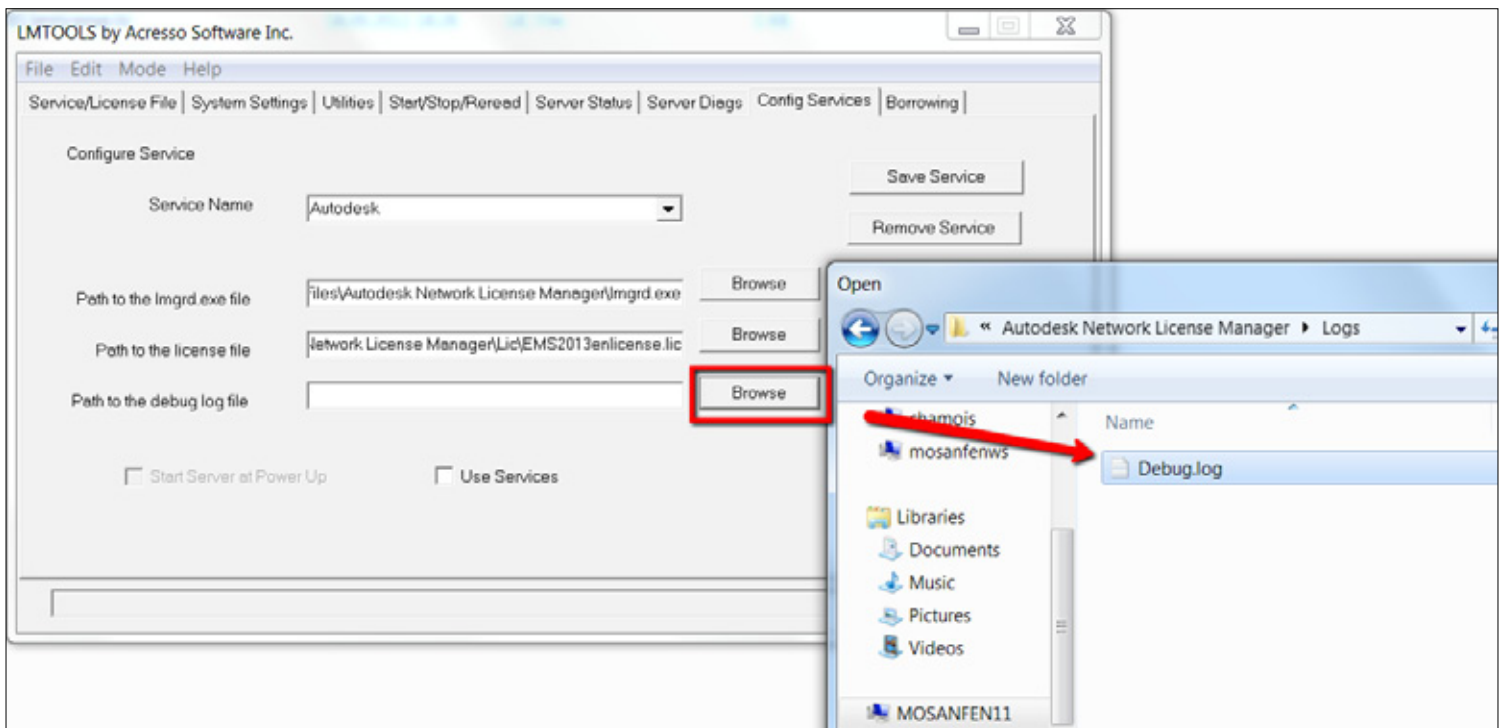
2) Далее на вкладке *Config Services* необходимо указать пути к файлам сервисов, лицензии и журнала. Сначала следует указать путь к файлу *LMGRD.exe*, нажав кнопку *Browse*, как показано ниже:



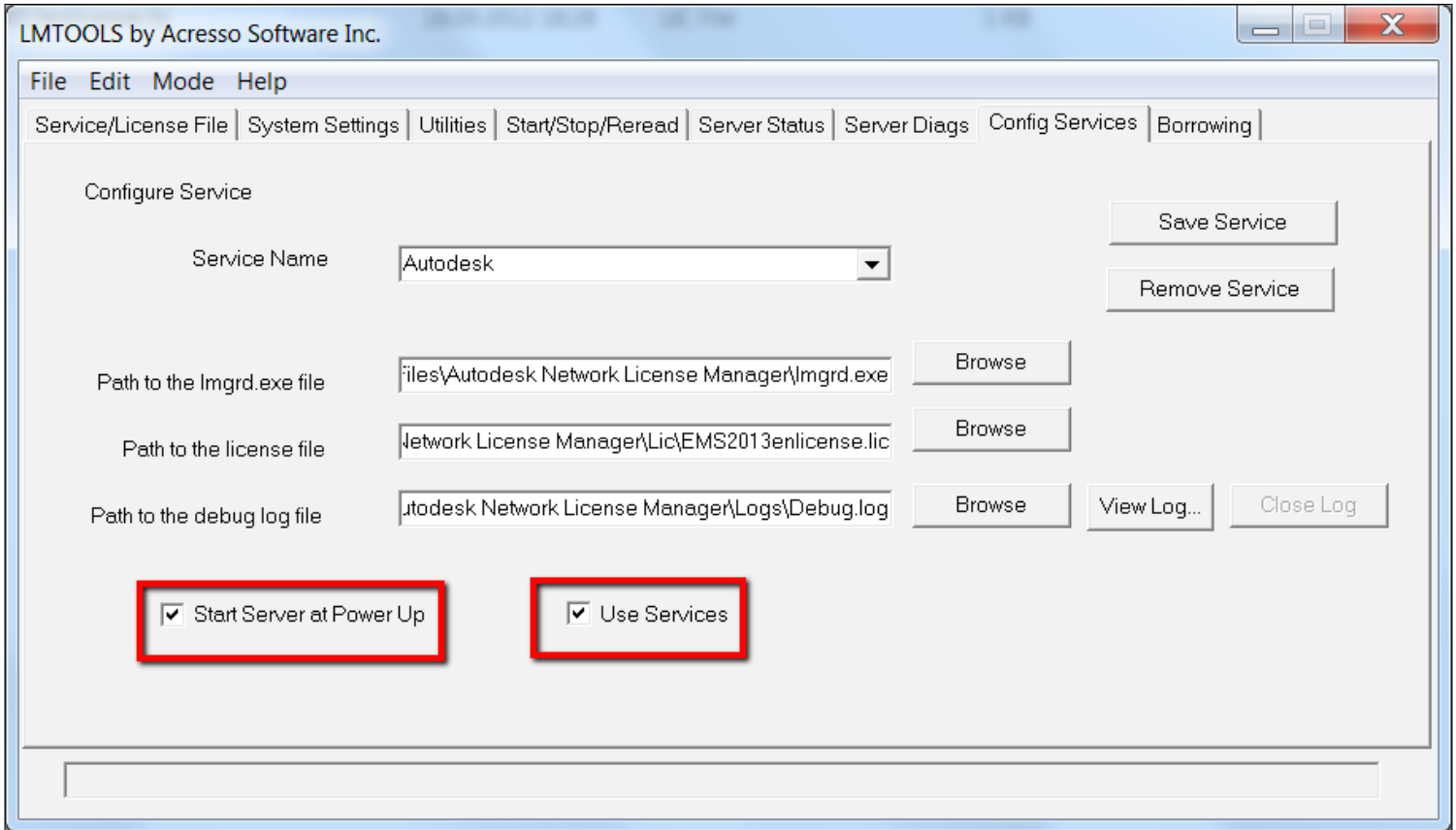
3) Затем следует указать путь к файлу лицензии, нажав кнопку *Browse*, как показано ниже:



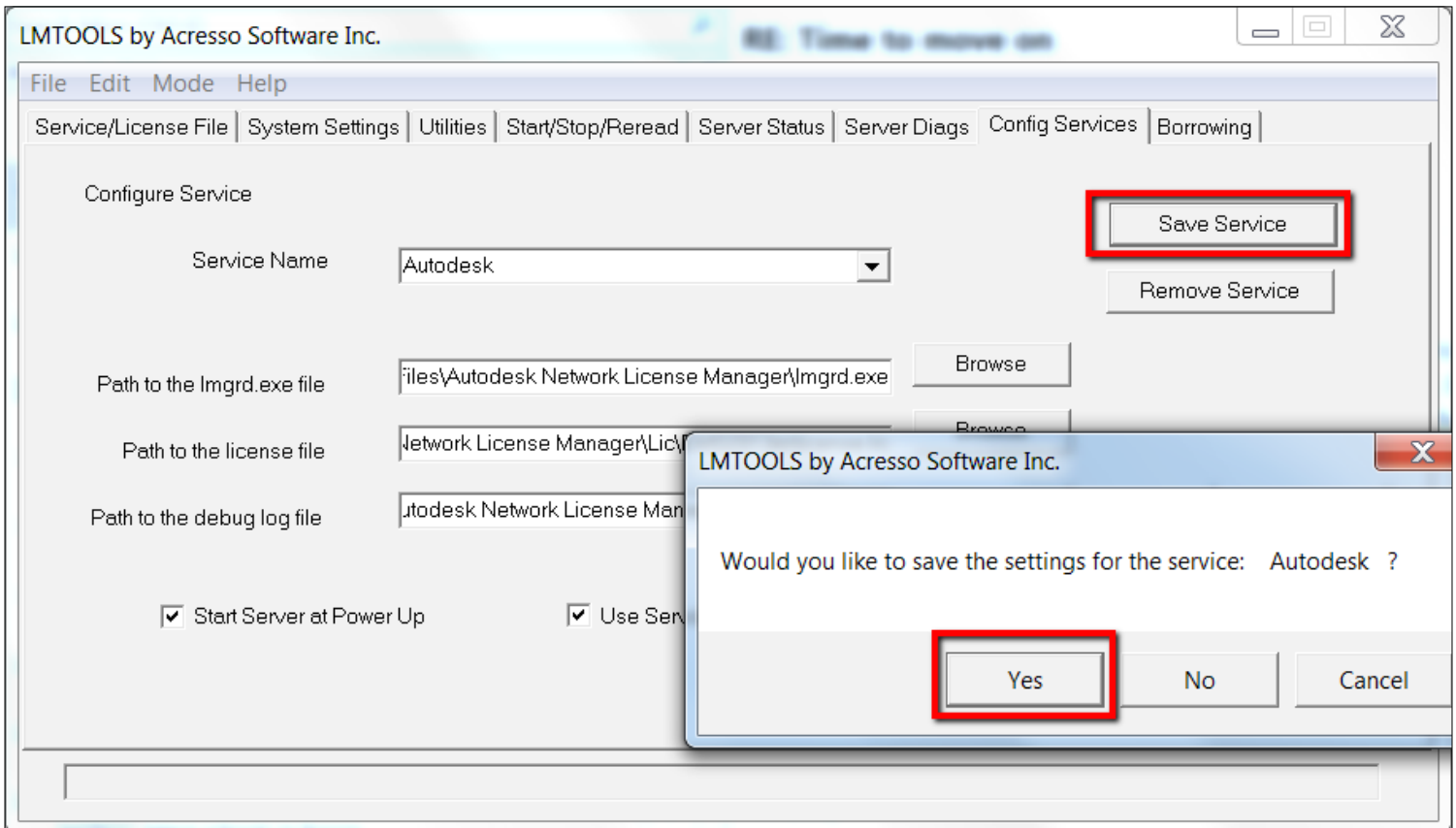
4) Последним необходимо указать путь к файлу журнала *Debug.log*:



5) В заключение, на этой закладке следует отметить 2 галочки в нижней части окна программы:



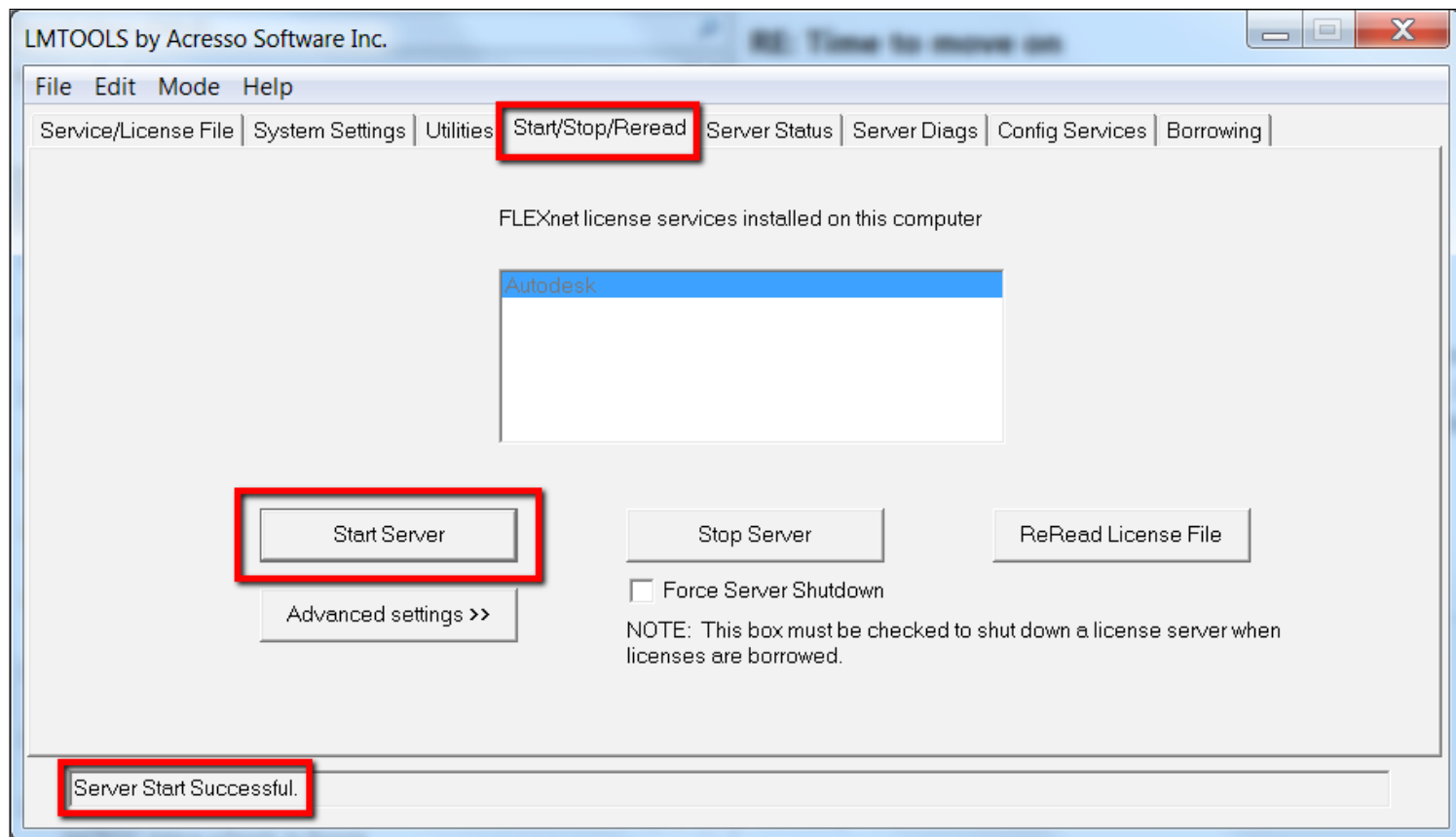
и сохранить настройки, нажав *Save Service*:



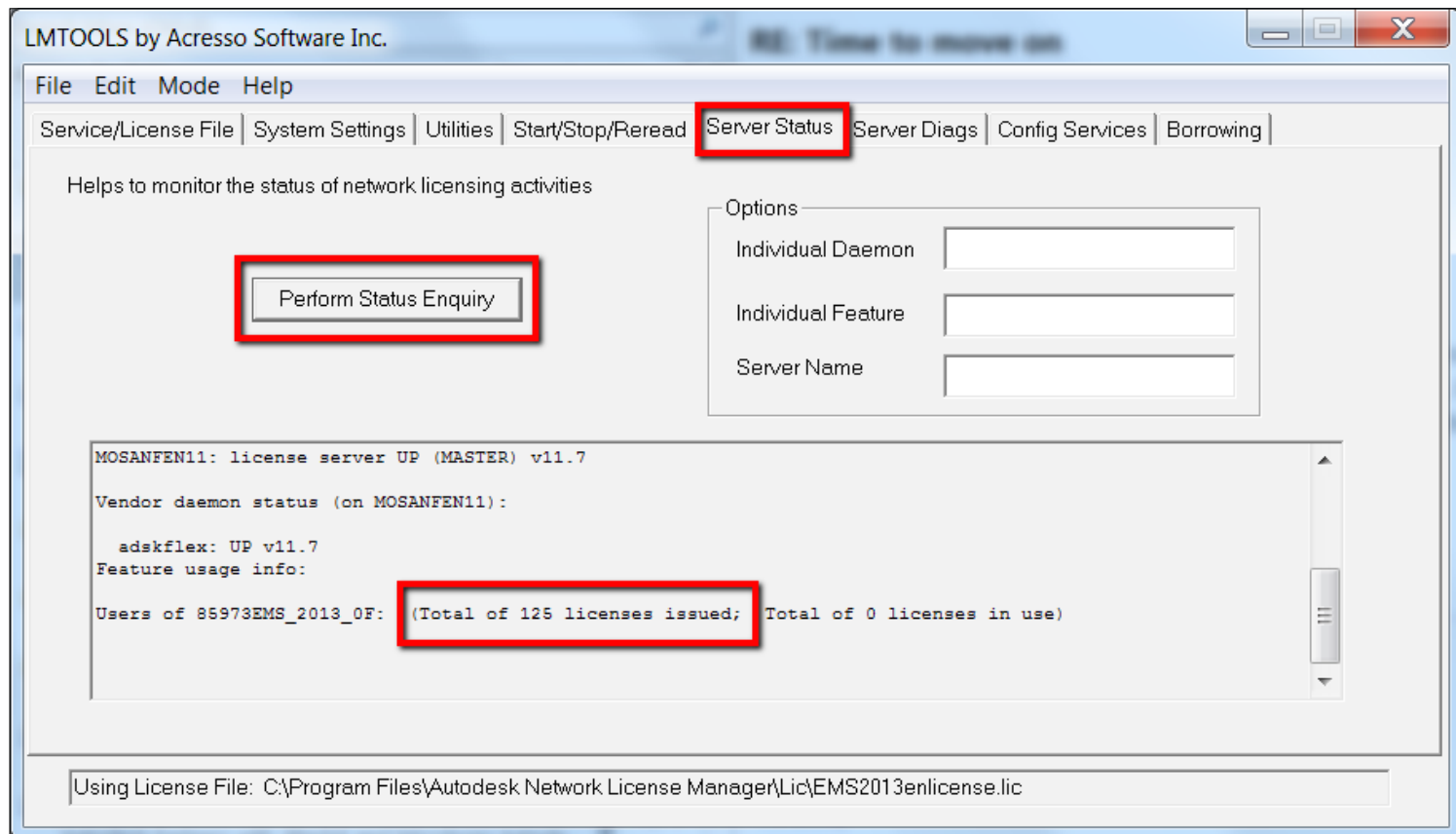
Настройка закончена. Теперь остаётся запустить сервис лицензирования. Для этого необходимо сделать следующее:

- 1) Перейти на вкладку *Start/Stop/Reread*
- 2) Убедиться, что сервис выбран и нажать кнопку *Start Server*

- 3) Убедиться, что в нижней части появилось подтверждение *Server Start Successful*



- 4) Затем на вкладке *Server Status* нажать кнопку *Perform Status Enquiry* и убедиться, что в нижней части текстового поля появилось подтверждение того, что все 125 лицензий доступны для выдачи:



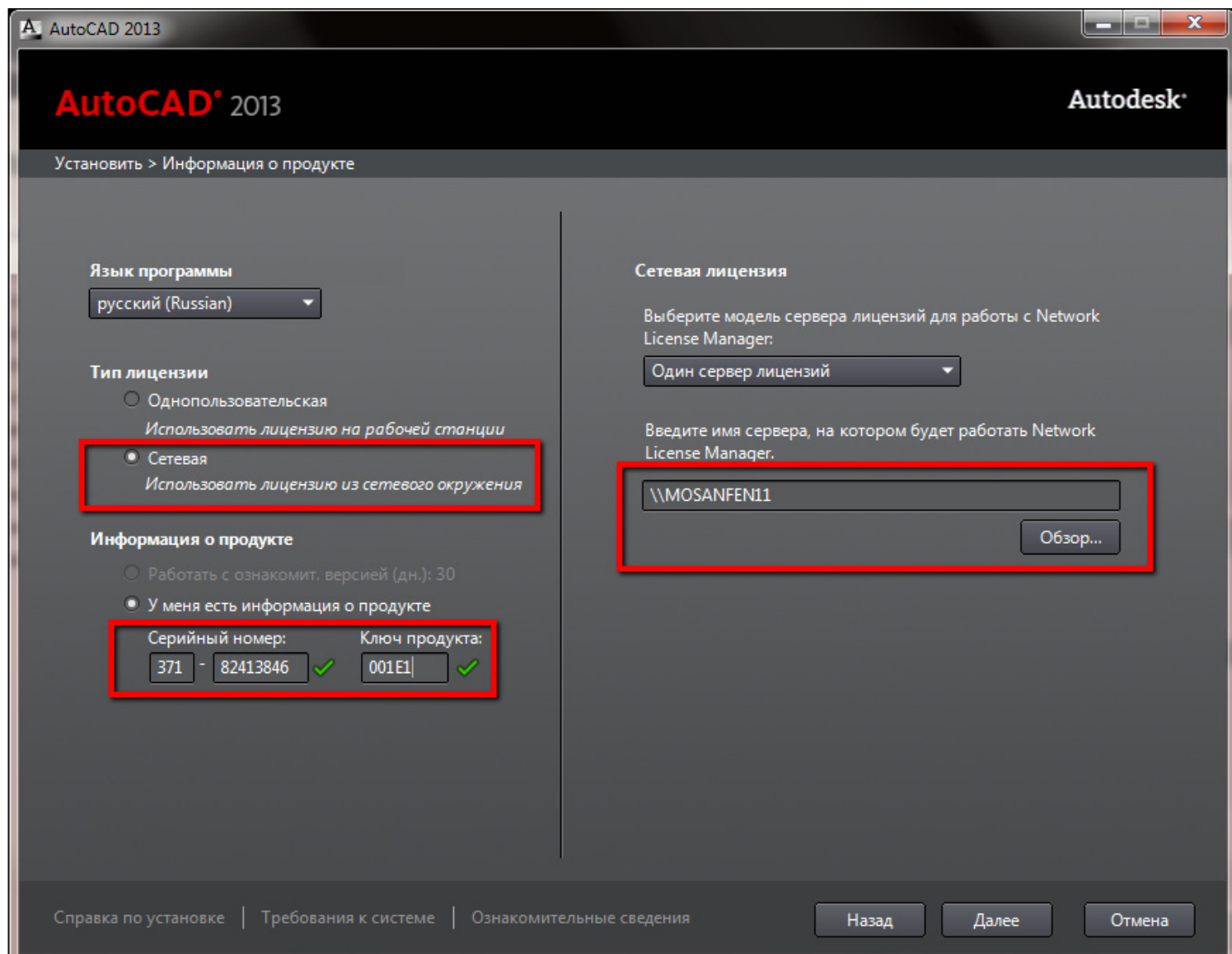
На этом настройка менеджера сетевых лицензий успешно завершена. Заключительным шагом является установка продуктов. Этот шаг кратко описывается в следующей главе.

10. Установка программного обеспечения

На компьютере обучаемых следует запустить файл *Setup.exe* из папки, в которую был распакован установочный архив. Установка

программного обеспечения производится в соответствии с инструкцией, приводимой на главном экране мастера установки програм-

мы. Важным моментом является правильный выбор типа лицензии как показано ниже:



На этом экране необходимо сделать следующее:

- 1) Выбрать тип лицензии Сетевая (Network)
- 2) Указать серийный номер и ключ продукта, которые были получены в главе 6.

3) Указать имя сервера (его получение описано в главе 8 пункт 2.с)

- 4) Нажать кнопку *Далее*.

При первом (после установки) запуске продукта может появиться окно с запросом имени сервера лицензий. Необходимо указать его и нажать кнопку *Далее*.

При возникновении ошибок может понадобиться настройка сетевого экрана (firewall). В настройках сетевого экрана необходимо открыть порты 2080 и 27000-27009.

При возникновении проблем с установкой программного обеспечения, вы можете обратиться к ресурсам, описанным по ссылке: inventor-ru.typepad.com/my-blog/2012/01/

11. Объединение лицензий для нескольких продуктов

Большинство продуктов одной и той же версии, из числа доступных на портале ARC, имеют один и тот же серийный номер. При этом файл лицензии выдаётся на серийный номер, а не на конкретный продукт, что позволяет использовать любые продукты имеющие одинаковый серийный номер без необходимости получения лицензии на каждый из них. Например, получив лицензию на AutoCAD 2013, есть возможность установить и использовать Inventor 2013, пользуясь одной лицензией.

Имеется ряд исключений из выше озвученного правила. Например, 3ds Max 2013 и Maya 2013 имеют отличные от AutoCAD серийные номера. При необходимости использования в учебном процессе продуктов с разными серийными номерами или разных версий, на каждый серийный номер нужно получить отдельную лицензию и, затем, объединить их между собой. Процедура объединения лицензионных файлов описывается по ссылке:

usa.autodesk.com/adsk/servlet/ps/dl/item?siteID=123112&id=8057761&linkID=9240617

Этой же процедурой следует воспользоваться, если необходимо использовать одновременно разные версии одного и того же продукта, например AutoCAD 2012 и AutoCAD 2013, получив файлы лицензий на соответствующие серийные номера и объединив их.

12. Минимальные системные требования к программным продуктам

Минимальные системные требования к программно-аппаратной платформе отличаются для каждого программного продукта Autodesk.

С ними можно ознакомиться по ссылке www.autodesk.ru/products в разделе «Возможности —> Требования к системе».

13. Получение дополнительных лицензий

По умолчанию, в рамках Академического Ресурсного Центра предоставляется сетевая лицензия на 125 мест. В случае необходимости, это количество может быть увеличено. Для запроса дополнительных мест, войдите

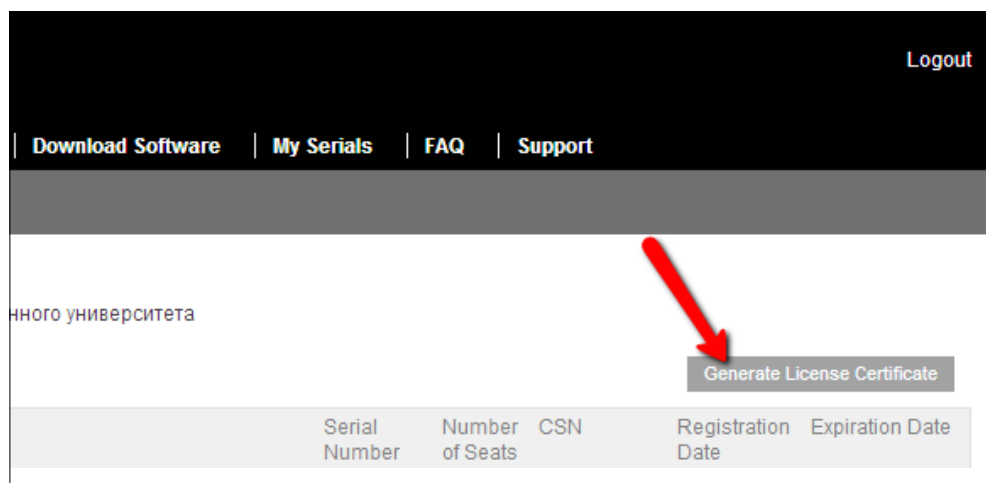
на сайт, используя данные Вашей учётной записи, и следуйте инструкции, приводимой при переходе по ссылке *Step 5: additional optional step: Increase Licenses* главного экрана портала ARC.

Также есть возможность создание дополнительной учётной записи для других подразделений или корпусов учебного заведения как описано в главе 4.

14. Запрос сертификата легальности программного обеспечения

Портал ARC предоставляет возможность автоматизированной выдачи сертификатов легальности программного обеспечения. Для этого необходимо зайти в раздел *My Serials*

с главной страницы портала ARC и нажать кнопку *Generate License Certificate*, как показано ниже.



The screenshot shows the top navigation bar of the Autodesk ARC portal with links for 'Download Software', 'My Serials', 'FAQ', and 'Support'. Below the navigation bar, there is a section for 'Generate License Certificate' with a red arrow pointing to the button. Below this, there is a table with columns for 'Serial Number', 'Number of Seats', 'CSN', 'Registration Date', and 'Expiration Date'.

Важная информация: кнопка генерации сертификата будет доступна после успешной активации лицензии. Процедура активации подробно описана в главе 8.

15. Лицензии для личного использования студентам и преподавателям

Портал ARC обеспечивает возможность бесплатной загрузки образовательных лицензий полнофункциональных версий программных продуктов Autodesk для использования их в компьютерных классах учебных заведений.

Программные продукты Autodesk, которые предполагается устанавливать на личные компьютеры студентов и преподавателей для целей самообразования и выполнения учебных заданий, должны быть загружены с портала «Образовательное сообщество Autodesk».

Официальный адрес этого портала: students.autodesk.ru

16. Дополнительная информация об образовательной программе Autodesk

Процедура регистрации, загрузки и активации успешно завершена. Отдел по работе с образовательными и научными организациями надеется, что данное руководство упростило процесс получения лицензии. Autodesk стремится обеспечить образовательным учреждениям максимальную доступность своих программных продуктов, включая возможность их бесплатного использования для проведения занятий в компьютерных классах учебных заведений и установку на личные компьютеры преподавателей и учащихся.

Программа Autodesk для образования несёт целый ряд преимуществ для учебных заведений:

- 1) Дорогостоящее программное обеспечение совершенно бесплатно, при обеспечении 100% легальности и сохранении полного функционала.
- 2) Сетевая лицензия на 125 компьютеров, с возможностью увеличения количества мест.
- 3) Возможность загрузки 32 различных продуктов Autodesk для машиностроения, промышленного производства, расчётов, архитектуры и строительства, землеустройства, картографии, графики, анимации и дизайна.
- 4) Возможность использовать самую последнюю версию программ, а также 3 предыдущих версии.
- 5) Регистрация, загрузка и активация продуктов в режиме он-лайн.
- 6) Бесплатный доступ студентов и преподавателей к лицензиям для домашнего использования через портал students.autodesk.ru.

Более подробную информацию о программе Autodesk для образования, проводимых курсах, учебных материалах, конференциях и тренингах можно получить на сайте edu.autodesk.ru.

Приложение 1. Краткое описание назначения продуктов Autodesk

В данной таблице приводится краткое описание назначения каждого продукта Autodesk, предлагаемого в рамках академической программы Autodesk.

Полное описание продуктов можно найти по ссылке www.autodesk.ru/products.

Программный продукт	Назначение продукта
AutoCAD	Концептуальное 2D- и 3D-проектирование и выпуск документации.
AutoCAD Architecture	AutoCAD для архитекторов, дополненный специализированными инструментами, библиотеками, возможностями совместной разработки 3D-моделей и выпуска архитектурно-строительных чертежей.
AutoCAD Civil 3D	Технология информационного моделирования (BIM) для инженеров, работающих над проектами транспортных сооружений, землеустройства, ландшафта и водных ресурсов.
AutoCAD Electrical	AutoCAD для разработчиков электрических систем управления, дополненный обширными библиотеками компонентов и средствами автоматизации.
AutoCAD Map 3D	Планирование инфраструктуры и эксплуатация объектов; доступ к данным САПР и ГИС.
AutoCAD Mechanical	AutoCAD для конструкторов-машиностроителей, дополненный обширными библиотеками стандартизированных компонентов и средств автоматизации текущих задач проектирования в машино- и приборостроении.
AutoCAD MEP	Проектирование отопительных, вентиляционных, электрических и сантехнических систем зданий; выпуск документации и выявление коллизий.
AutoCAD Plant 3D	3D-система для проектирования технологического оборудования, трубопроводов и КИП промышленных предприятий, а также выпуска документации.
AutoCAD Raster Design	Редактирование, подчистка и улучшение визуального качества чертежей и планов в привычной среде AutoCAD®.
AutoCAD Structural Detailing	Быстрая и эффективная детализовка стальных и железобетонных конструкций, создание рабочих чертежей.
Autodesk 3ds Max	Инструменты 3D-моделирования, анимации, рендеринга и композитинга для разработки компьютерных игр, создания визуальных эффектов и подготовки телепрограмм.
Autodesk 3ds Max Design	Интегрированное решение для 3D-моделирования, анимации, рендеринга и композитинга.
Autodesk Alias Automotive	Содержит все функции Alias Design и Alias Surface, а также специализированные инструменты визуализации и анализа, благодаря которым продукт обрел популярность среди ведущих мировых автодизайнерских студий.
Autodesk Alias Design	Разработка дизайна промышленных изделий: эскизы, моделирование и 3D-визуализация.
Autodesk Ecotect Analysis	Комплексное программное средство для анализа экологичности зданий на всех этапах проектирования.
Autodesk Inventor Pro	Семейство продуктов для машиностроительного 3D-проектирования, включающее в себя средства инженерного анализа, создания инструментальной оснастки, трубопроводов, электрических компонентов и обмена проектными данными.
Autodesk Maya	3D-моделирование, анимация, создания эффектов, рендеринг и композитинг.
Autodesk Moldflow Adviser Ultimate	Лидирующий набор средств моделирования процесса литья пластмасс под давлением. Он позволяет оптимизировать проектирование пластмассовых деталей и литьевых форм с помощью точного прогнозирования процесса литья.
Autodesk MotionBuilder	Анимация 3D-персонажей для кинематографии и компьютерных игр.
Autodesk Mudbox	3D-скульптура на основе кистей; создание детальных органических моделей для визуальных эффектов.

Программный продукт	Назначение продукта
Autodesk Navisworks Manage	Формирование рабочих графиков, визуализация, выявление коллизий и средства совместной работы над архитектурно-строительными проектами.
Autodesk Quantity Takeoff	Набор инструментов для проведения сметных расчетов при проектировании зданий и объектов инфраструктуры.
Autodesk Revit Architecture	Самый современный пакет для информационного моделирования зданий (BIM). 3D проектирование, выпуск документации и поддержка строительства.
Autodesk Revit MEP	Технология информационного моделирования зданий (BIM) для проектирования и расчета инженерных систем зданий, а также выпуска рабочей документации.
Autodesk Revit Structure	Технология информационного моделирования зданий (BIM) для проектирования строительных конструкций и подготовке их к передаче в расчетные программы.
Autodesk Robot Structural Analysis	Полный набор инструментов для расчета конструкций зданий любого размера и сложности.
Autodesk Showcase	Создание 3D-презентаций, интерактивная проверка проектов и визуализация в реальном времени.
Autodesk Simulation Multiphysics	Продукт для быстрого и точного выполнения сложнейших инженерных расчетов и анализа совместного влияния различных факторов нагрузок, полей, тепловых эффектов и т.д.
Autodesk Sketchbook Designer	Создание иллюстраций и эскизов, работа с изображениями, графический дизайн и визуальная демонстрация проектов.
Autodesk Sketchbook Pro	Идеальный инструмент для цифрового рисования на компьютере.
Autodesk Softimage	Высокопроизводительная анимация 3D-персонажей и создание визуальных эффектов.
Autodesk Vault Professional	Решение для управления инженерными данными, обеспечивающее целостность и согласованность проектной информации при совместной разработке проекта группой специалистов.

