

Лекция 5

Нормативно-правовая база оценки воздействия на окружающую среду. Перечень видов и объектов хозяйственной деятельности, при подготовке обосновывающей документации на строительство которых оценка воздействия на окружающую среду проводится в обязательном порядке.

(Продолжительность лекции – 2 часа)

1 Нормативно-правовая база оценки воздействия на окружающую среду

Оценка воздействия на окружающую среду (ОВОС) – процедура учета экологических требований законодательства Российской Федерации при подготовке и принятии решений о социально-экономическом развитии общества. Правовой основой проведения ОВОС является законодательство РФ и ее субъектов, международные договоры и соглашения, решения граждан, принятые на референдумах.

Основной задачей ОВОС является выявление возможных негативных последствий хозяйственной деятельности человека и разработка мер по их предупреждению или смягчению.

В соответствии со сложившейся на сегодняшний день практикой планирования и проектирования, первым конкретным документом после "инвестиционного замысла" и выбора территории возможного размещения объекта, является Декларация о намерениях, определяющая отношения инициатора (заказчика) к конкретной планируемой деятельности и ее воздействию на окружающую среду.

Эти материалы готовятся, как правило, на основе ранее разработанных схем и прогнозов развития и размещения производительных сил на территории Российской Федерации. В соответствии с **Положением об оценке воздействия на окружающую среду в Российской Федерации** (утверждено приказом Государственного комитета Российской Федерации по охране окружающей среды 16 мая 2000 г. № 372) они представляются в местные органы власти для принятия предварительного решения о возможности реализации планируемой деятельности в предполагаемом регионе.

На следующей стадии проектирования инициатор (заказчик) проводит работу по обоснованию инвестиций, составной частью которой является проведение оценки воздействия на окружающую среду.

Необходимость проведения оценки воздействия на окружающую среду планируемой деятельности регламентируется требованиями, изложенными в

ряде документов, таких как Закон Российской Федерации "Об охране окружающей среды" № 7-ФЗ от 10.01. 2002 г.; Закон Российской Федерации "О санитарно-эпидемиологическом благополучии населения" №52-ФЗ от 30.03.99 г.; Федеральный закон "Об экологической экспертизе" №174-ФЗ от 15.11.1995.

Порядок проведения оценки воздействия на окружающую среду

- Подготовка "Проекта заявления о воздействии на окружающую среду"
- Подготовка "Заявления о воздействии на окружающую среду"
- Проведение общественных слушаний решений по объекту
- Согласование МПР России Перечня экологических условий для завершения выработки и реализации решений по объекту хозяйственной деятельности
- Оформление результатов проведения ОВОС

2 Перечень видов и объектов хозяйственной деятельности, при подготовке обосновывающей документации на строительство которых оценка воздействия на окружающую среду проводится в обязательном порядке

При подготовке документации, обосновывающей строительство и реконструкцию ряда объектов хозяйственной деятельности проведение ОВОС является обязательным. Это относится к следующим предприятиям:

1. Предприятия по добыче нефти мощностью 500 тыс. т/год и более.
2. Предприятия по добыче природного газа мощностью 500 млн куб. м/год и более.
3. Нефтеперерабатывающие заводы и установки для газификации и сжижения угля или битуминозных сланцев производительностью 500 т/сутки и более.
4. Тепловые электростанции и другие установки для сжигания тепловой мощностью 300 МВт и более, а также атомные электростанции и другие сооружения с ядерными реакторами (за исключением исследовательских установок для производства и

конверсии расщепляющихся и воспроизводящих материалов, максимальная мощность которых не превышает 1 кВт постоянной тепловой нагрузки).

5. Золоотвалы ТЭЦ и котельных с объемом золы 100 тыс. куб. м/год и более.

6. Установки для извлечения, переработки и преобразования асбеста и асбестосодержащих продуктов с годовой мощностью:

- 1) асбестоцементных продуктов — 20 тыс. т и более;
- 2) фрикционных материалов — 50 т и более;
- 3) других видов применения асбеста — 200 т и более.

7. Предприятия химической промышленности всех видов.

8. Производство целлюлозы и бумаги мощностью 200 т/сутки и более.

9. Крупные склады для хранения 50 тыс. куб. м и более нефтяных, нефтехимических и химических продуктов.

10. Микробиологические производства.

11. Крупные производства строительных материалов (цемент, стекло, известь, керамика).

12. Крупные установки для доменного и мартеновского производств и предприятия цветной металлургии:

1) спекание, обжиг и прокаливание железной руды в установках мощностью 1 млн т/год и более;

2) все коксовые печи;

3) установки для производства чушкового чугуна и нерафинированной стали мощностью 1 млн т/год и более;

4) установки для производства стали из металлических руд мощностью 200 тыс. т/год и более;

5) установки для обработки цветных тяжелых металлических руд мощностью 100 тыс. т/год и более;

6) установки для производства, извлечения или обработки цветных металлов, их соединений или других сплавов термическими, химическими или электролитическими методами мощностью 100 тыс. т/год и более.

13. Крупные установки и предприятия черной и цветной металлургии:

1) окомкование и спекание железной руды в установках мощностью 1 млн т/год и более;

2) все коксовые печи и коксохимические производства;

- 3) установки для производства чугуна и стали мощностью 1 млн т/год и более;
- 4) установки для обработки руд тяжелых цветных металлов, производства, извлечения или обработки цветных металлов, их соединений или других сплавов термическими, химическими или электролитическими методами мощностью 100 тыс. т/год и более.

14. Установки по производству, обогащению, регенерации ядерного топлива, объекты и/или полигоны по удалению и переработке радиоактивных отходов, боеприпасов и реакторных отсеков; установки по производству радиоизотопов.

15. Объекты использования ядерно-взрывной технологии.

16. Крупные ускорительные комплексы для получения интенсивных пучков элементарных частиц и высокоэнергетичных ядер.

17. Медицинские центры, осуществляющие в широких масштабах радиоизотопные диагностические и терапевтические процедуры.

18 Космодромы, аэропорты, аэродромы, объекты и/или полигоны для испытаний, утилизации, уничтожения и захоронения (затопления) химического оружия, ракетных топлив.

19. Объекты и/или полигоны термической, химической переработки, утилизации и захоронения нерадиоактивных отходов.

20. Строительство автомобильных дорог, автострад, трасс для магистральных железных дорог дальнего сообщения и аэропортов с длиной основной взлетно-посадочной полосы 1500 м и более.

21. Метрополитены.

22. Нефте- и газопроводы с трубами диаметром 600 мм и более.

23. Порты, терминалы, судоверфи, международные паромные переправы, а также внутренние водные пути и порты для внутреннего судоходства, допускающие проход судов водоизмещением 1350 т и более.

24. Крупные плотины высотой 15 м и более, водохранилища с площадью поверхности 2 кв. км и более, магистральные каналы, гидромелиоративные системы и системы водоснабжения крупных городов.

25. Сооружения по очистке промышленных и коммунальных сточных вод с годовым стоком более 5% от объема стока бассейна реки.

26. Водозаборы подземных вод с объемом забираемой воды 10 млн.куб. м/год и более.

27. Крупномасштабная добыча, извлечение и обогащение металлических руд и угля:

- 1) предприятия по добыче, извлечению и обогащению железной руды на месте мощностью 1 млн т/год и более;
- 2) предприятия по добыче, извлечению и обогащению нежелезной руды на месте мощностью 100 тыс. т/год и более;
- 3) предприятия по добыче, извлечению и обогащению угля на месте мощностью 100 тыс. т/год и более;
- 4) крупномасштабная добыча нерудных полезных ископаемых, особенно в акваториях.

28. Разведка, добыча нефти и газа, лицензируемые виды геологических изысканий.

29. Сплошнолесосечная заготовка древесины на лесосеках с площадью вырубki более 200 га или вырубka древесины на площади более 20 га при переводе лесных земель в нелесные в целях, не связанных с ведением лесного хозяйства и использованием лесным фондом.

30. Крупные животноводческие комплексы мощностью:

- 1) свиноводческие — 30 тыс. голов и более;
- 2) по откорму молодняка крупного рогатого скота — 2 тыс. голов и более;
- 3) молочные — 1200 коров и более.

31. Звероводческие комплексы.

32. Птицефабрики на 400 тыс. кур — несушек, 3 млн бройлеров и более.

33. Объекты хозяйственной и/или иной деятельности, расположенные на особо охраняемых территориях и эксплуатация которых не связана с режимом этих территорий.

Для остальных предприятий и видов деятельности целесообразность проведения ОВОС определяется органами исполнительной власти субъектов Российской Федерации по представлению территориальных органов Минприроды России.

Блок-схема проведения ОВОС

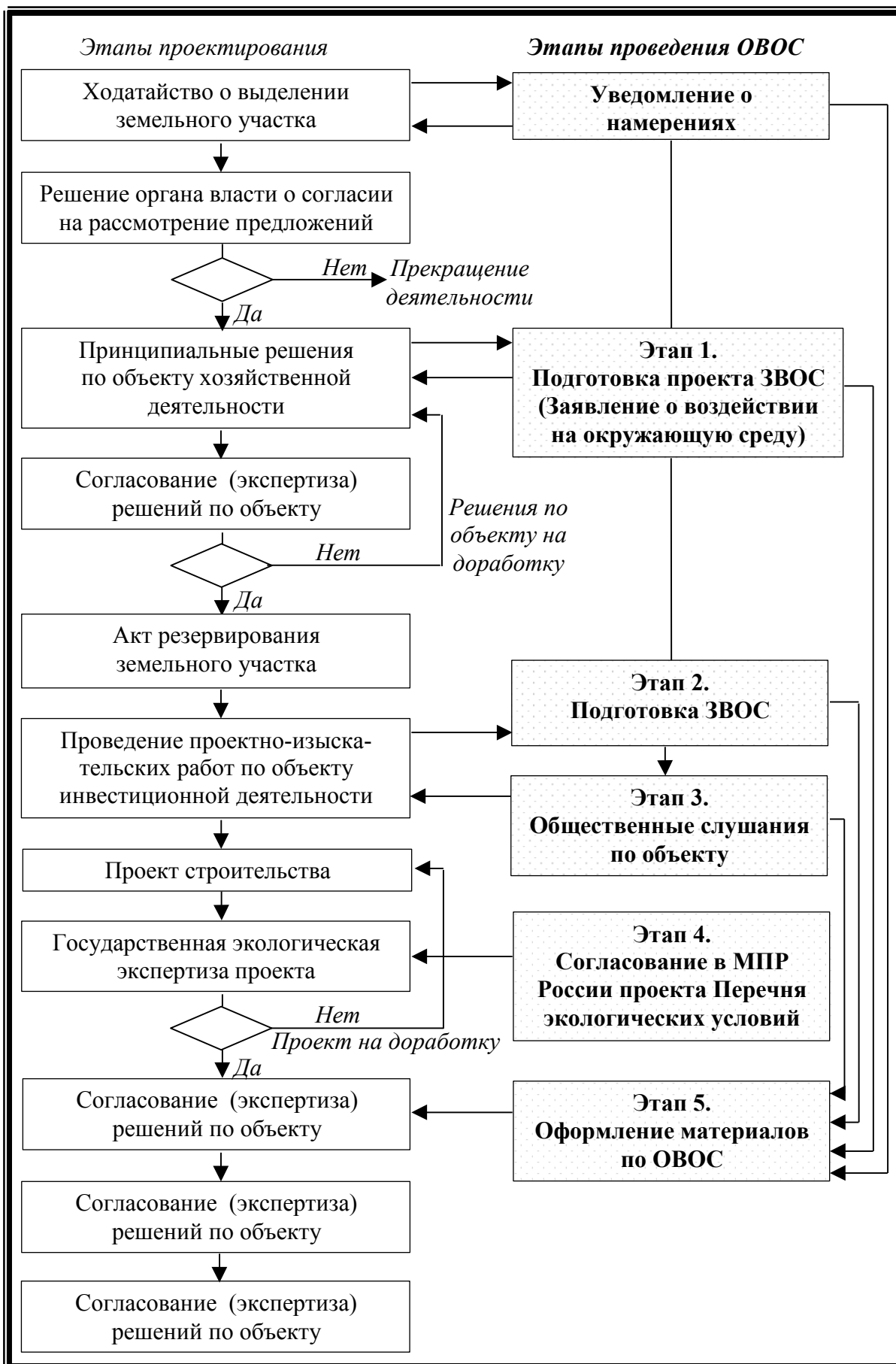


Рис. 1 Блок-схема проведения оценки воздействия на окружающую среду

"Решение органа власти по поводу предложений заказчика по объекту" - документ, который должен содержать указание органа власти территориальному органу Роскомзема (если решение - положительное) подобрать соответствующие земельные участки (не менее 2-х в случае нового строительства). При получении положительного решения местного органа исполнительной власти с предварительным выделением нескольких мест размещения объекта заказчик (инвестор) приступает к разработке обоснования инвестиций в строительство.

Первый этап включает разработку проектировщиком обоснования инвестиций в строительство на основании полученной информации, требований государственных органов и заинтересованных организаций. Объем разработки должен быть достаточным для принятия заказчиком решения о целесообразности дальнейшего инвестирования, получения от соответствующих местных органов предварительного согласования места размещения объекта, который оформляется в виде **акта выбора участка** (площадки, трассы и т.п.).

- Этап подготовки проекта **Заявления о воздействии на окружающую среду (ЗВОС)** предназначен для сбора и анализа информации, необходимой для формирования:

- ✓ проекта перечня экологических условий для выработки решений (на стадии ТЭО/ проект строительства) по объекту по выбранной альтернативе, который предназначен для согласования с органами МПР России;
- ✓ предложений по проведению проектно-изыскательских и научных исследований по объекту инвестиционной деятельности.

Содержание проекта ЗВОС для вновь создаваемых объектов приведено в приложении 1, а для реконструируемых объектов – в приложении 2.

Описание состояния окружающей среды и природных ресурсов на предложенном земельном участке в районе реализации хозяйственной деятельности должно содержать: физико-географические условия; биологические условия, сведения об экологически уязвимых территориях и редких видах животных и растений, промысловых видах животных, местах их концентрации и воспроизводства; социально-экономические аспекты развития.

- На следующем этапе должны быть определены принципиальные проектные решения реализации планируемой деятельности, достаточные для принятия решения о хозяйственной необходимости, технологической безопасности, конструктивной надежности, строительной устойчивости

сооружения объекта. Важными при этом являются экологическая допустимость, экономическая и социальная целесообразность строительства.

Материалы обоснования инвестиций могут использоваться для проведения социологических исследований, изучения общественного мнения, анкетирования и проведения референдумов о возможности сооружения объекта.

В обосновании инвестиций должны выполняться альтернативные проработки технических решений и экономические расчеты для всех предложенных земельных участков, в том числе принципиальные объемно-планировочные решения, расчеты по определению эффективности инвестиций, прогнозы социальных, экологических и других последствий осуществления строительства и эксплуатации объекта. При этом должно быть проведено определение убытков землевладельцев, землепользователей, арендаторов, потерь сельскохозяйственного производства, связанных с изъятием земельного участка. В связи с этим, одной из основных задач ОВОС является **рассмотрение альтернативных вариантов**, как по технологическим решениям, так и по месту размещения объекта.

- На следующем 4-ом этапе проведения ОВОС проводится согласование решений с органами Минприроды России или их уполномоченными представителями в регионах перечень экологических условий для завершения выработки и реализаций решений по объекту. Задачей согласования является выработка «Перечня экологических условий».

Таким образом, при обосновании инвестиций обязательным разделом является "Оценка воздействия на окружающую среду" (ОВОС), которая разрабатывается в соответствии с нормативными документами, подготовленными Минприроды России.

- 5-й этап включает оформление материалов по ОВОС.

Согласование (экспертиза) решений по объекту предназначено для предъявления предварительных условий при проектировании объекта хозяйственной деятельности, выполнение которых должно проверяться при проведении экологической экспертизы.

В соответствии с положениями СНиП 11-01-95 "Инструкция о порядке разработки, согласования, утверждения и составе проектной документации на строительство предприятий, зданий и сооружений" разработка проектной документации на строительство объектов осуществляется на основе утвержденных и одобренных обоснований инвестиций в строительство предприятий, зданий и сооружений. В проектной документации детализируются принятые в обоснованиях решения и уточняются основные технико-экономические показатели.

В том случае, если будет принято решение о реконструкции, расширении, техническом перевооружении, консервации или ликвидации объекта, необходимо начинать эту деятельность с уведомления о намерениях и подготовки проекта заявления о воздействии на окружающую среду.

В дальнейшем, при реализации решений по объекту проводится производственный экологический контроль (мониторинг) за выполнением перечня экологических условий.